



แผนปฏิบัติการประจำปี
ประจำปีงบประมาณ พ.ศ. ๒๕๖๓
คณะครุศาสตร์ มหาวิทยาลัยราชภัฏกำแพงเพชร

ผ่านการเห็นชอบจากที่ประชุมคณะกรรมการประจำคณะ ครั้งที่ 4/2562
วันที่ 24 พฤศจิกายน พ.ศ. 2562

คำนำ

พระราชกฤษฎีกาว่าด้วยหลักเกณฑ์และวิธีการบริหารกิจการบ้านเมืองที่ดี พ.ศ. 2546 หมวด 3 ในมาตรา 14 ได้กำหนดให้ส่วนราชการต้องจัดทำแผนปฏิบัติราชการ 4 ปี และแผนปฏิบัติราชการประจำปี คณะครุศาสตร์ มหาวิทยาลัยราชภัฏกำแพงเพชร จึงได้จัดทำแผนกลยุทธ์ ประจำปีงบประมาณ พ.ศ. 2561 – 2565 เพื่อนำมาถ่ายทอดและจัดทำเป็นแผนปฏิบัติราชการ ประจำปีงบประมาณ พ.ศ. 2563 ให้สอดคล้องกับสถานการณ์ด้านเศรษฐกิจ สังคม การเมือง ยุทธศาสตร์ชาติ และนโยบายรัฐบาล ตลอดจนเพื่อใช้เป็นกรอบในการดำเนินงานให้สามารถชี้นำและเป็นกลไกกำกับติดตามการดำเนินงานของหน่วยงานทุกระดับให้มีประสิทธิภาพ

ในการนี้ คณะครุศาสตร์ มหาวิทยาลัยราชภัฏกำแพงเพชร จึงต้องมีการจัดทำแผนปฏิบัติราชการประจำปี งบประมาณ พ.ศ. 2563 เพื่อเป็นเป้าหมายและทิศทางในการดำเนินงานของคณะฯ อย่างมีประสิทธิภาพ และมีการถ่ายทอดสู่การปฏิบัติ คณะครุศาสตร์ หวังเป็นอย่างยิ่งว่า แผนฯ ฉบับนี้ จะช่วยส่งเสริมความเข้าใจเกี่ยวกับทิศทางการปฏิบัติงานและการพัฒนาคณะ และเป็นแนวทางให้บุคลากรและหน่วยงานต่างๆ ใช้เป็นเครื่องมือสำหรับแปลงแผนไปสู่การปฏิบัติต่อไปสู่ความสำเร็จอย่างเป็นรูปธรรม อันจะส่งผลให้คณะประสบความสำเร็จตามที่มุ่งหวังไว้

รองศาสตราจารย์ ดร.วชิระ วิชชวรนนท์
คณบดีคณะครุศาสตร์ มหาวิทยาลัยราชภัฏกำแพงเพชร

แผนปฏิบัติการประจำปีงบประมาณ พ.ศ. 2563

คณะครุศาสตร์ มหาวิทยาลัยราชภัฏกำแพงเพชร

ปรัชญา

ครูดีสร้างคน คนดีสร้างชาติ ครูศาสตร์สร้างครูดี

วิสัยทัศน์

คณะครุศาสตร์ เป็นผู้นำในการประยุกต์ศาสตร์พระราชามาใช้ในการผลิตและพัฒนาวิชาชีพครู เพื่อการพัฒนาท้องถิ่นที่มีคุณภาพระดับสากล

วัตถุประสงค์

1. เพื่อผลิตบัณฑิตครูให้มีความรู้ ทักษะและความสามารถด้านวิชาการและวิชาชีพ
2. เพื่อพัฒนางานวิจัยและสร้างสรรค์นวัตกรรมทางการศึกษา
3. เพื่อทำนุบำรุงศิลปวัฒนธรรมและให้บริการวิชาการเพื่อสร้างความเข้มแข็งให้แก่ชุมชนและท้องถิ่น
4. เพื่อบริหารจัดการองค์กรด้วยเทคโนโลยีและนวัตกรรมที่ทันสมัยและมีธรรมาภิบาล

พันธกิจ

1. ผลิตบัณฑิตครูให้มีความรู้ ทักษะและความสามารถด้านวิชาการและวิชาชีพ
2. พัฒนางานวิจัยและสร้างสรรค์นวัตกรรมทางการศึกษา
3. ให้บริการวิชาการเพื่อสร้างความเข้มแข็งให้แก่ชุมชนและท้องถิ่น
4. พัฒนาเครือข่ายความร่วมมือทางวิชาการและทำนุบำรุงศิลปวัฒนธรรม
5. บริหารจัดการองค์กรด้วยเทคโนโลยีและนวัตกรรมที่ทันสมัยและมีธรรมาภิบาล

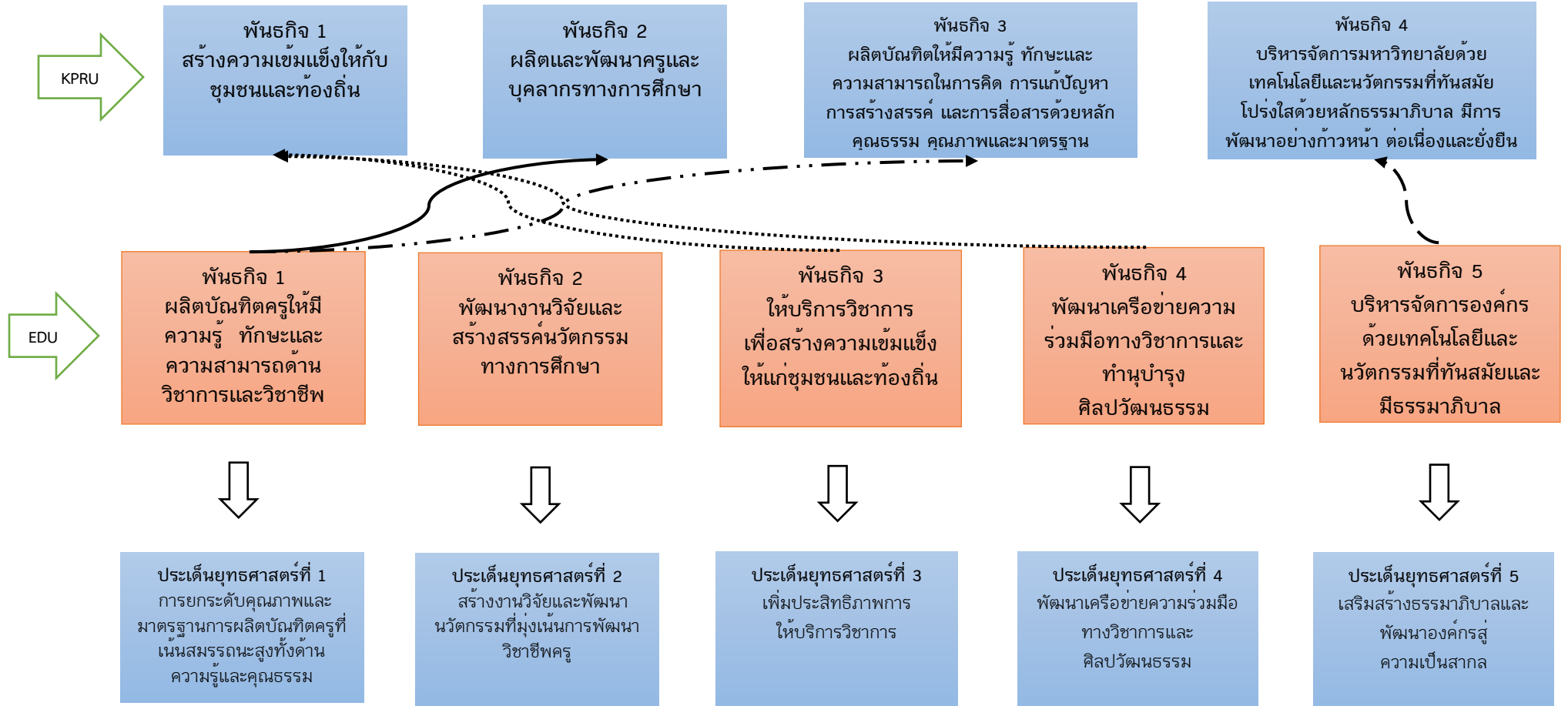
ประเด็นยุทธศาสตร์

1. การยกระดับคุณภาพและมาตรฐานการผลิตบัณฑิตครูที่เน้นสมรรถนะสูงทั้งด้านความรู้และคุณธรรม
2. สร้างงานวิจัยและพัฒนานวัตกรรมที่มุ่งเน้นการพัฒนาวิชาชีพครู
3. เพิ่มประสิทธิภาพการให้บริการวิชาการ
4. พัฒนาเครือข่ายความร่วมมือทางวิชาการและศิลปวัฒนธรรม
5. เสริมสร้างธรรมาภิบาลและพัฒนางองค์กรสู่ความเป็นสากล

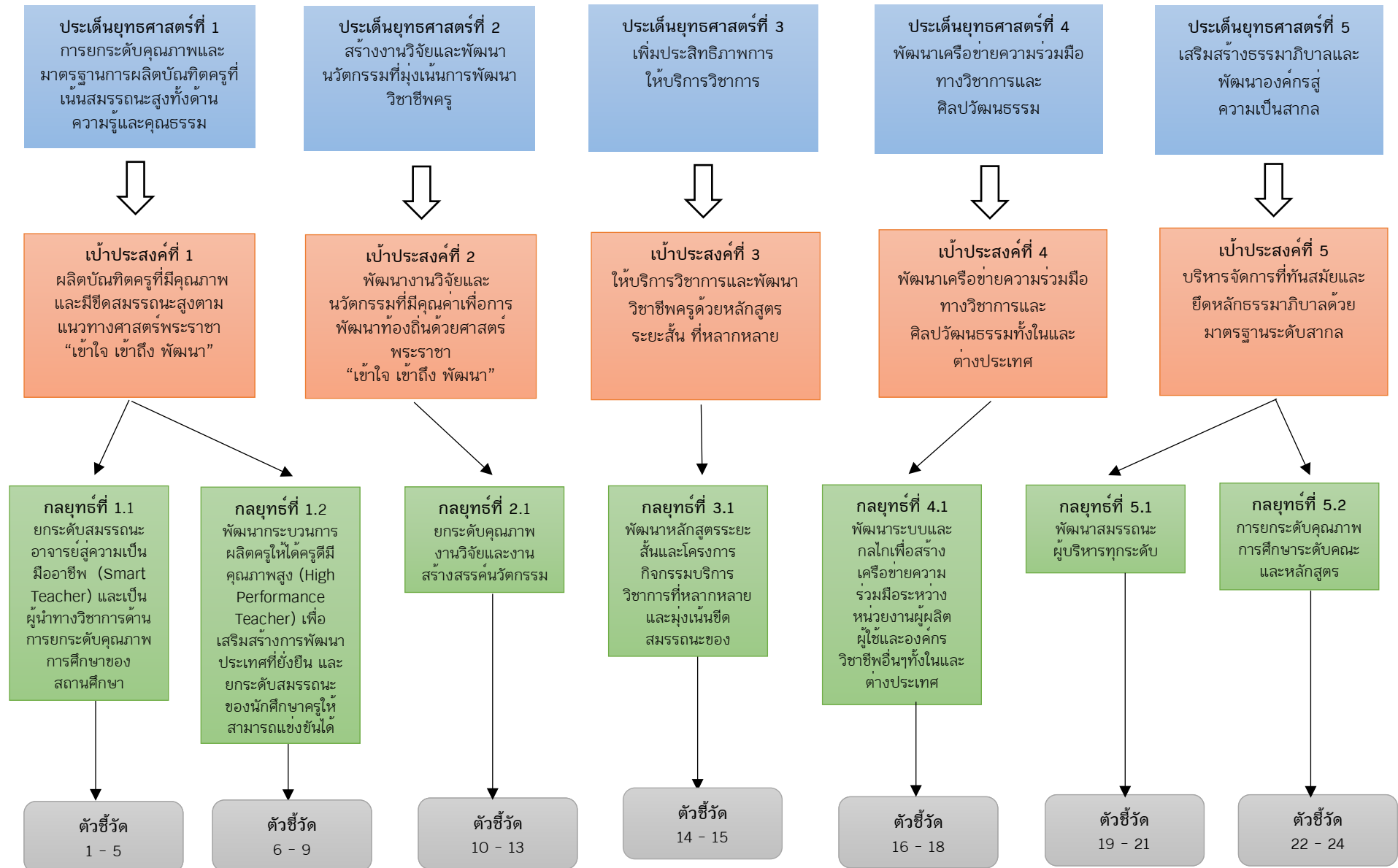
เป้าประสงค์

1. ผลิตบัณฑิตครูที่มีคุณภาพและมีขีดสมรรถนะสูงตามแนวทางศาสตร์พระราชา “เข้าใจ เข้าถึง พัฒนา”
2. พัฒนางานวิจัยและนวัตกรรมที่มีคุณค่าเพื่อการพัฒนาท้องถิ่นด้วยศาสตร์พระราชา “เข้าใจ เข้าถึง พัฒนา”
3. ให้บริการวิชาการและพัฒนาวิชาชีพครูด้วยหลักสูตรระยะสั้นที่หลากหลาย
4. พัฒนาเครือข่ายความร่วมมือทางวิชาการและศิลปวัฒนธรรมทั้งในและต่างประเทศ
5. บริหารจัดการที่ทันสมัยและยึดหลักธรรมาภิบาลด้วยมาตรฐานระดับสากล

ความเชื่อมโยงของแผนกลยุทธ์มหาวิทยาลัยราชภัฏกำแพงเพชร
ประจำปีงบประมาณ พ.ศ. 2561 - 2565



ความเชื่อมโยงของแผนกลยุทธ์ คณะครุศาสตร์ ประจำปี พ.ศ. 2561 - 2565



ความเชื่อมโยงของพันธกิจ ประเด็นยุทธศาสตร์ เป้าประสงค์และกลยุทธ์ของแผนปฏิบัติการประจำปี

พันธกิจ	ประเด็นยุทธศาสตร์	เป้าประสงค์	กลยุทธ์
พันธกิจที่ 1 ผลิตบัณฑิตครูให้มีความรู้ ทักษะ และความสามารถด้านวิชาการและ วิชาชีพ	ประเด็นยุทธศาสตร์ที่ 1 การยกระดับคุณภาพและมาตรฐาน การผลิตบัณฑิตครูที่เน้นสมรรถนะ สูงทั้งด้านความรู้และคุณธรรม	เป้าประสงค์ที่ 1 ผลิตบัณฑิตครูที่มีคุณภาพและมีขีด สมรรถนะสูงตามแนวทางศาสตร์ พระราชา “เข้าใจ เข้าถึง พัฒนา”	กลยุทธ์ที่ 1.1 ยกระดับสมรรถนะอาจารย์สู่ความเป็นมืออาชีพ (Smart Teacher) และเป็นผู้นำทางวิชาการด้านการ ยกระดับคุณภาพการศึกษาของสถานศึกษา
			กลยุทธ์ที่ 1.2 พัฒนาระบบการผลิตครูให้ได้ครูดีมีคุณภาพสูง (High Performance Teacher) เพื่อเสริมสร้างการพัฒนา ประเทศที่ยั่งยืน และยกระดับสมรรถนะของนักศึกษาครู ให้สามารถแข่งขันได้
พันธกิจที่ 2 พัฒนางานวิจัยและสร้างสรรค์ นวัตกรรมทางการศึกษา	ประเด็นยุทธศาสตร์ที่ 2 สร้างงานวิจัยและพัฒนานวัตกรรมที่ มุ่งเน้นการพัฒนาวิชาชีพครู	เป้าประสงค์ที่ 2 พัฒนางานวิจัย และนวัตกรรมที่มีคุณค่าเพื่อการ พัฒนาท้องถิ่นด้วยศาสตร์พระราชา “เข้าใจ เข้าถึง พัฒนา”	กลยุทธ์ที่ 2.1 ยกระดับคุณภาพงานวิจัยและงานสร้างสรรค์นวัตกรรม
พันธกิจที่ 3 ให้บริการวิชาการเพื่อสร้างความ เข้มแข็งให้แก่ชุมชนและท้องถิ่น	ประเด็นยุทธศาสตร์ที่ 3 เพิ่มประสิทธิภาพการให้บริการ วิชาการ	เป้าประสงค์ที่ 3 ให้บริการวิชาการและพัฒนาวิชาชีพ ครูด้วยหลักสูตรระยะสั้นที่ หลากหลาย	กลยุทธ์ที่ 3.1 พัฒนาหลักสูตรระยะสั้นและโครงการกิจกรรมบริการ วิชาการที่หลากหลายและมุ่งเน้นขีดสมรรถนะของ บุคลากรทางการศึกษา (Non - degree)

พันธกิจ	ประเด็นยุทธศาสตร์	เป้าประสงค์	กลยุทธ์
พันธกิจที่ 4 พัฒนาเครือข่ายความร่วมมือทาง วิชาการและทำนุบำรุง ศิลปวัฒนธรรม	ประเด็นยุทธศาสตร์ที่ 4 พัฒนาเครือข่ายความร่วมมือทาง วิชาการและศิลปวัฒนธรรม	เป้าประสงค์ที่ 4 พัฒนาเครือข่ายความร่วมมือทาง วิชาการและศิลปวัฒนธรรมทั้งใน และต่างประเทศ	กลยุทธ์ที่ 4.1 พัฒนาระบบและกลไกเพื่อสร้างเครือข่ายความร่วมมือ ระหว่างหน่วยงานผู้ผลิต ผู้ใช้และองค์กรวิชาชีพอื่นๆทั้ง ในและต่างประเทศ
พันธกิจที่ 5 บริหารจัดการองค์กรด้วยเทคโนโลยี และนวัตกรรมที่ทันสมัย	ประเด็นยุทธศาสตร์ที่ 5 เสริมสร้างธรรมาภิบาลและพัฒนา องค์กรสู่ความเป็นสากล	เป้าประสงค์ที่ 5 บริหารจัดการที่ทันสมัยและยึดหลัก ธรรมาภิบาลด้วยมาตรฐาน ระดับสากล	กลยุทธ์ที่ 5.1 พัฒนาสมรรถนะผู้บริหารทุกระดับ
			กลยุทธ์ที่ 5.2 การยกระดับคุณภาพการศึกษาระดับคณะและหลักสูตร

ตัวชี้วัด เป้าหมาย เกณฑ์การให้คะแนน และผู้รับผิดชอบตัวชี้วัดตามแผนปฏิบัติราชการ ประจำปีงบประมาณ พ.ศ. 2563

พันธกิจที่ 1 ผลิตบัณฑิตครูให้มีความรู้ ทักษะและความสามารถด้านวิชาการและวิชาชีพ

ประเด็นยุทธศาสตร์ที่ 1 การยกระดับคุณภาพและมาตรฐานการผลิตบัณฑิตครูที่เน้นสมรรถนะสูงทั้งด้านความรู้และคุณธรรม

เป้าประสงค์ที่ 1 ผลิตบัณฑิตครูที่มีคุณภาพและมีขีดสมรรถนะสูงตามแนวทางศาสตร์พระราชา “เข้าใจ เข้าถึง พัฒนา”

กลยุทธ์ 1.1 ยกระดับสมรรถนะอาจารย์สู่ความเป็นมืออาชีพ (Smart Teacher) และเป็นผู้นำทางวิชาการด้านการยกระดับคุณภาพการศึกษาของสถานศึกษา

ข้อ	ตัวชี้วัด	ค่าน้ำหนัก (20)	ข้อมูล พื้นฐาน ปี 2562	เป้าหมาย 2563	เกณฑ์การให้คะแนน					เกณฑ์การประเมินตัวชี้วัด	ผู้รับผิดชอบ
					1	2	3	4	5		
1	ร้อยละของอาจารย์ประจำที่สอบผ่าน เกณฑ์มาตรฐานภาษาอังกฤษ	4.000	ร้อยละ 20.21	ร้อยละ 21	ร้อยละ 19	ร้อยละ 20	ร้อยละ 21	ร้อยละ 22	ร้อยละ 23	1) พิจารณาจากร้อยละของอาจารย์ประจำคณะ ครุศาสตร์ ที่มีผลการทดสอบภาษาอังกฤษผ่าน เกณฑ์ที่หน่วยงานกำหนด โดยเทียบกับจำนวน อาจารย์ในสถาบันผลิตครูทั้งหมด 2) การสอบผ่านมาตรฐานภาษาอังกฤษ หมายถึง อาจารย์ประจำหลักสูตรครุศาสตร บัณฑิต ที่มีผลการทดสอบภาษาอังกฤษผ่าน เกณฑ์ที่หน่วยงานกำหนด ประกอบด้วย TOEIC 500 คะแนนขึ้นไป, TOEFL-PBT 450 คะแนน ขึ้นไป, TOEFL-IBT 72 คะแนนขึ้นไป, IELTS 5.5 คะแนนขึ้นไป CU-TEP 70 คะแนนขึ้นไป หรือ CEFR levels B2 3) ในกรณีที่ไม่ผ่านตามเกณฑ์ที่กำหนด อาจารย์ประจำจะต้องเข้าร่วมการทดสอบอย่าง น้อยปีละ 2 ครั้ง และจะต้องมีผลการทดสอบที่มี แนวโน้มที่ดีขึ้นอย่างต่อเนื่อง และให้กำหนดเป็น ตัวชี้วัดตามแผนพัฒนาตนเองรายบุคคล (ID Plan)	รองคณบดีฝ่ายวิชาการ

ชื่อ	ตัวชี้วัด	ค่าน้ำหนัก (20)	ข้อมูล พื้นฐาน ปี 2562	เป้าหมาย 2563	เกณฑ์การให้คะแนน					เกณฑ์การประเมินตัวชี้วัด	ผู้รับผิดชอบ
					1	2	3	4	5		
2	ร้อยละของอาจารย์ประจำที่จัดการเรียนการสอนเป็นภาษาอังกฤษ (ยกเว้นโปรแกรมวิชาภาษาอังกฤษ)	4.000	ร้อยละ 18.89	ร้อยละ 19	ร้อยละ 17	ร้อยละ 18	ร้อยละ 19	ร้อยละ 20	ร้อยละ 21	พิจารณาจากร้อยละของอาจารย์ประจำคณะครุศาสตร์ ที่มีการจัดการเรียนการสอนเป็นภาษาอังกฤษซึ่งต้องระบุไว้ใน มคอ.3 หรือ แผนการสอนในรายวิชานั้นๆ เป็นบางส่วนหรือทั้งรายวิชา และต้องไม่ใช่อาจารย์ที่สอนในสาขาวิชาภาษาอังกฤษ โดยต้องนำเสนอผลการจัดกิจกรรมการเรียนการสอนเป็นภาษาอังกฤษ ต่อที่ประชุมคณะก่อนปิดภาคเรียน โดยร้อยละเทียบกับจำนวนอาจารย์ประจำคณะครุศาสตร์ทั้งหมด	รองคณบดีฝ่ายวิชาการ
3	ร้อยละของอาจารย์ประจำที่ไม่มีประสบการณ์การสอนที่ได้รับการพัฒนา ด้านสมรรถนะทางวิชาชีพครู (ตัวชี้วัดใหม่)	4.000	มี/ไม่มี 42/29 59.16/40.85	ร้อยละ 55	ร้อยละ 53	ร้อยละ 54	ร้อยละ 55	ร้อยละ 56	ร้อยละ 57	1) พิจารณาจากจำนวนอาจารย์ประจำคณะครุศาสตร์ ที่ไม่มีประสบการณ์การสอนในระดับการศึกษาขั้นพื้นฐาน หรืออาชีวศึกษา 2) สมรรถนะทางวิชาชีพครู หมายถึง ความรู้ ทักษะ คุณลักษณะและประสบการณ์การสอนในระดับการศึกษาขั้นพื้นฐาน หรืออาชีวศึกษา โดยผ่านกระบวนการวิจัย บริการวิชาการ และเป็นผู้ร่วมสอนในสถานศึกษาไม่น้อยกว่าปีละ 40 ชั่วโมง	รองคณบดีฝ่ายวิชาการ

ข้อ	ตัวชี้วัด	ค่าน้ำหนัก (20)	ข้อมูล พื้นฐาน ปี 2562	เป้าหมาย 2563	เกณฑ์การให้คะแนน					เกณฑ์การประเมินตัวชี้วัด	ผู้รับผิดชอบ
					ร้อยละ	ร้อยละ	ร้อยละ	ร้อยละ	ร้อยละ		
4	ร้อยละของอาจารย์ประจำที่ได้รับการพัฒนาตามขีดสมรรถนะด้านการจัดการเรียนการสอน	4.000	ร้อยละ 83.10	ร้อยละ 100	ร้อยละ 60	ร้อยละ 70	ร้อยละ 80	ร้อยละ 90	ร้อยละ 100	ร้อยละของอาจารย์ประจำคณะครุศาสตร์ที่ได้รับการพัฒนาตามขีดสมรรถนะด้านการจัดการเรียนการสอนทั้งภายใน/ภายนอกคณะ/มหาวิทยาลัย เช่น การไปอบรม/สัมมนา/ประชุมเชิงปฏิบัติการด้านรูปแบบการสอน การพัฒนาการเรียนการสอนหรือองค์ความรู้อื่น ๆ ที่สามารถนำมาปรับใช้ในการจัดการเรียนการสอนในชั้นเรียนได้ (เทียบกับร้อยละของอาจารย์ประจำคณะครุศาสตร์ทั้งหมด)	รองคณบดีฝ่ายบริหาร วางแผน และพัฒนา
5	จำนวนอาจารย์ประจำที่ได้รับทุนสนับสนุนการวิจัยหรือทุนสนับสนุนสำหรับการไปพัฒนาทักษะภาษาอังกฤษในต่างประเทศ	4.000	60 คน	65 คน	50 คน	55 คน	60 คน	65 คน	70 คน	จำนวนอาจารย์ประจำคณะครุศาสตร์ที่ได้รับทุนสนับสนุนการวิจัยจากหน่วยงานภายในหรือภายนอกมหาวิทยาลัย หรืออาจารย์ที่ได้รับทุนสำหรับการไปพัฒนาทักษะภาษาอังกฤษในต่างประเทศทั้งแบบระยะสั้นหรือระยะยาว	รองคณบดี ฝ่ายวิจัยและบริการ วิชาการ

พันธกิจที่ 1 ผลิตบัณฑิตครูให้มีความรู้ ทักษะและความสามารถด้านวิชาการและวิชาชีพ

ประเด็นยุทธศาสตร์ที่ 1 การยกระดับคุณภาพและมาตรฐานการผลิตบัณฑิตครูที่เน้นสมรรถนะสูงทั้งด้านความรู้และคุณธรรม

เป้าประสงค์ที่ 1 ผลิตบัณฑิตครูที่มีคุณภาพและมีขีดสมรรถนะสูงตามแนวทางศาสตร์พระราชา “เข้าใจ เข้าถึง พัฒนา”

กลยุทธ์ 1.2 พัฒนาระบบการผลิตครูให้ได้ครูดีมีคุณภาพสูง (High Performance Teacher) เพื่อเสริมสร้างการพัฒนาประเทศที่ยั่งยืน และยกระดับสมรรถนะของนักศึกษาครูให้สามารถแข่งขันได้

ชื่อ	ตัวชี้วัด	ค่าน้ำหนัก (20)	ข้อมูล พื้นฐาน ปี 2562	เป้าหมาย 2563	เกณฑ์การให้คะแนน					เกณฑ์การประเมินตัวชี้วัด	ผู้รับผิดชอบ
					1	2	3	4	5		
6	ร้อยละของนักศึกษาที่ผ่านการประเมินระดับความสามารถใช้ภาษาอังกฤษตามมาตรฐาน CEFR (Common European Framework of Reference for Languages) หรือเกณฑ์มาตรฐานอื่น	5.000	ร้อยละ 5.79	ร้อยละ 6	ร้อยละ 2	ร้อยละ 4	ร้อยละ 6	ร้อยละ 8	ร้อยละ 10	พิจารณาจากจำนวนนักศึกษา ที่มีผลการสอบภาษาต่างประเทศอยู่ในเกณฑ์มาตรฐาน CEFR Level B1 ประกอบด้วย CU-TEP 35 คะแนนขึ้นไป, TOEIC 400 คะแนนขึ้นไป สำหรับสาขาวิชาทั่วไป และ CU-TEP 70 คะแนนขึ้นไป, TOEIC 500 คะแนนขึ้นไป สำหรับสาขาวิชาภาษาอังกฤษเทียบกับจำนวนนักศึกษาคูทั้งหมด	รองคณบดีฝ่ายวิชาการ
7	จำนวนนักศึกษาปีสุดท้ายที่มีผลงานวิจัยหรือนวัตกรรมที่เผยแพร่หรือตีพิมพ์ในระดับชาติหรือนานาชาติ	5.000	63 คน	65 คน	59 คน	61 คน	63 คน	65 คน	67 คน	1) พิจารณาจากจำนวนนักศึกษาคูชั้นปีที่ 5 ที่มีผลงานวิจัยตีพิมพ์ในระดับชาติหรือนานาชาติ 2) ผลงานวิจัยที่ตีพิมพ์ในระดับชาติหรือนานาชาติ หมายถึง งานวิจัยตีพิมพ์ หรือนำเสนอในระดับชาติหรือนานาชาติ หมายถึง ผลงานทางวิชาการที่อยู่ในรูปของบทความวิจัยหรือบทความวิชาการที่ตีพิมพ์ในรายงานสืบเนื่องจากการประชุมวิชาการระดับชาติหรือนานาชาติ ตีพิมพ์ในวารสารวิชาการระดับชาติหรือนานาชาติ (สามารถแจกนับบทความที่นักศึกษาทำร่วมกับอาจารย์ หรืออาจารย์ทำร่วมกับนักศึกษาได้)	รองคณบดี ฝ่ายวิจัยและบริการ วิชาการ

ข้อ	ตัวชี้วัด	ค่าน้ำหนัก (20)	ข้อมูล พื้นฐาน ปี 2562	เป้าหมาย 2563	เกณฑ์การให้คะแนน					เกณฑ์การประเมินตัวชี้วัด	ผู้รับผิดชอบ
					1	2	3	4	5		
8	จำนวนนักศึกษาที่ได้รับการยกย่องในระดับชาติหรือนานาชาติ (สาขาวิชาละ 1 คน)	5.000	33 คน	35 คน	29 คน	31 คน	33 คน	35 คน	37 คน	จำนวนนักศึกษาที่ได้รับการยกย่องในระดับชาติหรือนานาชาติ โดยกำหนดให้ 1 สาขาวิชาต้องมีอย่างน้อย 1 คน/ปี โดยการได้รับการยกย่องอาจจะเป็นในลักษณะของการยกย่องด้านทักษะทางวิชาการ ทักษะทางวิชาชีพ ความสามารถพิเศษ หรือด้านคุณธรรมจริยธรรม/คุณงามความดี	รองคณบดีฝ่ายกิจการนักศึกษา
9	ร้อยละของบัณฑิตที่สำเร็จการศึกษาและสอบผ่านเกณฑ์การบรรจุเข้ารับราชการครูรอบทั่วไป และโครงการพิเศษ	5.000	ร้อยละ 23.27	ร้อยละ 24	ร้อยละ 22	ร้อยละ 23	ร้อยละ 24	ร้อยละ 25	ร้อยละ 26	ร้อยละของบัณฑิตที่สำเร็จการศึกษาและสอบผ่านเกณฑ์การบรรจุเข้ารับราชการครู และโครงการพิเศษ โดยเทียบกับจำนวนบัณฑิตที่สำเร็จการศึกษาในปีที่ทำการประเมิน	รองคณบดีฝ่ายประกันคุณภาพการศึกษา

พันธกิจที่ 2 พัฒนางานวิจัยและสร้างสรรค์นวัตกรรมทางการศึกษา

ประเด็นยุทธศาสตร์ที่ 2 สร้างงานวิจัยและพัฒนานวัตกรรมที่มุ่งเน้นการพัฒนาวิชาชีพครู

เป้าประสงค์ที่ 2 พัฒนางานวิจัยและนวัตกรรมที่มีคุณค่าเพื่อการพัฒนาท้องถิ่นด้วยศาสตร์พระราชา “เข้าใจ เข้าถึง พัฒนา”

กลยุทธ์ 2.1 ยกระดับคุณภาพงานวิจัยและงานสร้างสรรค์นวัตกรรม

ข้อ	ตัวชี้วัด	ค่าน้ำหนัก (10)	ข้อมูล พื้นฐาน ปี 2562	เป้าหมาย 2563	เกณฑ์การให้คะแนน					เกณฑ์การประเมินตัวชี้วัด	ผู้รับผิดชอบ
					1	2	3	4	5		
10	จำนวนงานวิจัยหรือนวัตกรรมในการผลิตและพัฒนาครูที่นำไปใช้แก้ปัญหาหรือพัฒนาการเรียนการสอน	5.000	37 เรื่อง	38 เรื่อง	36 เรื่อง	37 เรื่อง	38 เรื่อง	39 เรื่อง	40 เรื่อง	จำนวนผลงานวิจัยที่ส่งเสริมแนวคิดตามศาสตร์พระราชา และนำไปใช้ในการพัฒนาการเรียนการสอนและพัฒนาท้องถิ่น โดยอาจมีลักษณะของการทำวิจัยเป็นทีมโดยบูรณาการกับหลายสาขาวิชา หรือการทำผลงานวิจัยแบบเดี่ยวโดยร่วมกับหน่วยงานภายนอก อย่างน้อย 1 โครงการวิจัย	รองคณบดี ฝ่ายวิจัยและบริการ วิชาการ
11	ร้อยละของอาจารย์ประจำที่มีผลงานวิชาการหรืองานวิจัยตีพิมพ์ในระดับชาติหรือนานาชาติ	5.000	ร้อยละ 80.82	ร้อยละ 82	ร้อยละ 80	ร้อยละ 81	ร้อยละ 82	ร้อยละ 83	ร้อยละ 84	1) พิจารณาจากร้อยละของอาจารย์ประจำคณะครุศาสตร์ที่มีผลงานวิชาการ/งานวิจัยตีพิมพ์หรือนำเสนอในระดับชาติหรือนานาชาติ โดยการประเมินต้องเป็นไปตามเกณฑ์การประกันคุณภาพการศึกษาภายในของ สกอ. โดยร้อยละเทียบกับจำนวนอาจารย์ในสถาบันผลิตครูทั้งหมด 2) ผลงานวิชาการ/งานวิจัยตีพิมพ์ หรือนำเสนอในระดับชาติหรือนานาชาติ หมายถึง ผลงานทางวิชาการที่อยู่ในรูปของบทความวิจัยหรือบทความวิชาการที่ตีพิมพ์ในรายงานสืบเนื่องจากการประชุมวิชาการระดับชาติหรือนานาชาติ ตีพิมพ์ในวารสารวิชาการระดับชาติหรือนานาชาติ (สามารถแจ้งนับบทความที่นักศึกษาร่วมทำกับอาจารย์ หรืออาจารย์ทำร่วมกับนักศึกษาก็ได้)	รองคณบดี ฝ่ายวิจัยและบริการ วิชาการ

พันธกิจที่ 3 วิชาการเพื่อสร้างความเข้มแข็งให้แก่ชุมชนและท้องถิ่น

ประเด็นยุทธศาสตร์ที่ 3 เพิ่มประสิทธิภาพการให้บริการวิชาการ

เป้าประสงค์ที่ 3 ให้บริการวิชาการและพัฒนาวิชาชีพครูด้วยหลักสูตรระยะสั้นที่หลากหลาย

กลยุทธ์ 3.1 พัฒนาหลักสูตรระยะสั้นและโครงการกิจกรรมบริการวิชาการที่หลากหลายและมุ่งเน้นขีดสมรรถนะของบุคลากรทางการศึกษา (Non - degree)

ข้อ	ตัวชี้วัด	ค่าน้ำหนัก (10)	ข้อมูล พื้นฐาน ปี 2562	เป้าหมาย 2563	เกณฑ์การให้คะแนน					เกณฑ์การประเมินตัวชี้วัด	ผู้รับผิดชอบ
					1	2	3	4	5		
12	จำนวนโครงการบริการวิชาการที่ทำร่วมกับสถานศึกษา/ชุมชน/ท้องถิ่น	5.000	27 โครงการ/ กิจกรรม/ หลักสูตร	20 โครงการ/ กิจกรรม/ หลักสูตร	12 โครงการ/ กิจกรรม/ หลักสูตร	14 โครงการ/ กิจกรรม/ หลักสูตร	16 โครงการ/ กิจกรรม/ หลักสูตร	18 โครงการ/ กิจกรรม/ หลักสูตร	20 โครงการ/ กิจกรรม/ หลักสูตร	จำนวนโครงการบริการวิชาการที่ทำร่วมกับสถานศึกษา/ชุมชน/ท้องถิ่น โดยอาจเป็นโครงการที่มีการความร่วมมือกับหน่วยงานภายนอก หรือเป็นโครงการบริการวิชาการแบบให้เปล่า	รองคณบดี ฝ่ายวิจัยและบริการ วิชาการ
13	จำนวนโครงการบริการวิชาที่มีเป้าหมายเพื่อการพัฒนาวิชาชีพครูและบุคลากรทางการศึกษา	5.000	1 โครงการ	2 โครงการ	-	-	-	1 โครงการ	2 โครงการ	จำนวนโครงการบริการวิชาที่มีเป้าหมายเพื่อการพัฒนาวิชาชีพครูและบุคลากรทางการศึกษา โดยอย่างน้อย 1 โครงการต้องเป็นโครงการที่สามารถสร้างรายได้แก่คณะ	รองคณบดี ฝ่ายวิจัยและบริการ วิชาการ

พันธกิจที่ 4 พัฒนาเครือข่ายความร่วมมือทางวิชาการและทำนุบำรุงศิลปวัฒนธรรม

ประเด็นยุทธศาสตร์ที่ 4 พัฒนาเครือข่ายความร่วมมือทางวิชาการและศิลปวัฒนธรรม

เป้าประสงค์ที่ 4.1 พัฒนาเครือข่ายความร่วมมือทางวิชาการและศิลปวัฒนธรรมทั้งในและต่างประเทศ

กลยุทธ์ 4.1 พัฒนาระบบและกลไกเพื่อสร้างเครือข่ายความร่วมมือระหว่างหน่วยงานผู้ผลิต ผู้ใช้และองค์กรวิชาชีพอื่นๆทั้งในและต่างประเทศ

ข้อ	ตัวชี้วัด	ค่าน้ำหนัก (15)	ข้อมูล พื้นฐาน ปี 2562	เป้าหมาย 2563	เกณฑ์การให้คะแนน					เกณฑ์การประเมินตัวชี้วัด	ผู้รับผิดชอบ
					1	2	3	4	5		
14	จำนวนนักศึกษาที่เข้าร่วมกิจกรรมแลกเปลี่ยนนักศึกษาด้านศิลปวัฒนธรรมหรือพัฒนาทักษะในต่างประเทศ	5.000	36 คน	36 คน	32 คน	34 คน	36 คน	38 คน	40 คน	จำนวนนักศึกษาที่เข้าร่วมกิจกรรมแลกเปลี่ยนนักศึกษาหรือพัฒนาทักษะในต่างประเทศ อาจเป็นกิจกรรมที่จัดขึ้นโดยมหาวิทยาลัย หรือหน่วยงานภายนอก	รองคณบดีฝ่ายกิจการนักศึกษา
15	จำนวนรายวิชาที่มีการบูรณาการกับการวิจัย / การบริการวิชาการ/การทำนุบำรุงศิลปวัฒนธรรม	5.000	13 รายวิชา	13 รายวิชา	9 รายวิชา	11 รายวิชา	13 รายวิชา	15 รายวิชา	17 รายวิชา	จำนวนรายวิชาที่มีการบูรณาการกับการวิจัย/ การบริการวิชาการ/การทำนุบำรุงศิลปวัฒนธรรม อย่างน้อย 1 รายวิชา/1 หลักสูตร โดยบูรณาการด้านใดด้านหนึ่ง และต้องมีการระบุกิจกรรมการเรียนการสอนใน มคอ.3 อย่างชัดเจน	รองคณบดีฝ่ายวิชาการ
16	จำนวนโครงการกับเครือข่ายสถาบันที่ผลิตพัฒนาครู และผู้ใช้ครู ทั้งในประเทศและต่างประเทศ ที่บรรลุตามวัตถุประสงค์และเป้าหมายในการพัฒนาคุณภาพผู้เรียน	5.000	1 โครงการ	2 โครงการ	-	-	-	1 โครงการ	2 โครงการ	จำนวนโครงการกับเครือข่ายสถาบันที่ผลิตพัฒนาครู และผู้ใช้ครู ทั้งในประเทศและต่างประเทศ โดยโครงการดังกล่าวจะต้องปรากฏผลการดำเนินงานที่ชัดเจน เป็นรูปธรรมและบรรลุวัตถุประสงค์ของการพัฒนาคุณภาพผู้เรียน	รองคณบดีฝ่ายวิจัยและบริการวิชาการ

พันธกิจที่ 5 บริหารจัดการองค์กรด้วยเทคโนโลยีและนวัตกรรมที่ทันสมัย											
ประเด็นยุทธศาสตร์ที่ 5 เสริมสร้างธรรมาภิบาลและพัฒนาองค์กรสู่ความเป็นสากล											
เป้าประสงค์ที่ 5 บริหารจัดการที่ทันสมัยและยึดหลักธรรมาภิบาลด้วยมาตรฐานระดับสากล											
กลยุทธ์ 5.1 พัฒนาสมรรถนะบุคลากรทุกระดับ											
ข้อ	ตัวชี้วัด	ค่าน้ำหนัก (13)	ข้อมูล พื้นฐาน ปี 2562	เป้าหมาย 2563	เกณฑ์การให้คะแนน					เกณฑ์การประเมินตัวชี้วัด	ผู้รับผิดชอบ
					1	2	3	4	5		
17	ผลการประเมินการบริหารงานตามหลักธรรมาภิบาลของผู้บริหารระดับคณะ	5.000	ค่าเฉลี่ย 4.44	ค่าเฉลี่ย 4.51	-	-	ค่าเฉลี่ย 2.51	ค่าเฉลี่ย 3.51	ค่าเฉลี่ย 4.51	ผลการประเมินการบริหารงานตามหลักธรรมาภิบาลผู้บริหารระดับคณะ โดยต้องเป็นไปตามหลักเกณฑ์การประเมินของมหาวิทยาลัยราชภัฏกำแพงเพชร	รองคณบดีฝ่ายบริหาร วางแผน และพัฒนา
18	ระดับความพึงพอใจของบุคลากรที่มีต่อระบบการบริหารจัดการของคณะครุศาสตร์	4.000	ค่าเฉลี่ย 4.41	ค่าเฉลี่ย 4.00	-	-	ค่าเฉลี่ย 3.51	ค่าเฉลี่ย 4.00	ค่าเฉลี่ย 4.51	ผลการประเมินความพึงพอใจของบุคลากรทุกระดับภายในคณะครุศาสตร์ ที่มีต่อระบบการบริหารจัดการของคณะ	รองคณบดีฝ่ายบริหาร วางแผน และพัฒนา
19	ผลการประเมินคุณภาพการให้บริการของบุคลากรสายสนับสนุน	4.000	ค่าเฉลี่ย 3.69	ค่าเฉลี่ย 4.00	-	-	ค่าเฉลี่ย 3.51	ค่าเฉลี่ย 4.00	ค่าเฉลี่ย 4.51	ผลการประเมินความพึงพอใจการให้บริการของบุคลากรสายสนับสนุน ซึ่งอาจเป็นผู้รับบริการภายใน หรือภายนอก โดยผลการประเมินภาพรวมต้องไม่น้อยกว่า 3.51	รองคณบดีฝ่ายบริหาร วางแผน และพัฒนา

พันธกิจที่ 5 บริหารจัดการองค์กรด้วยเทคโนโลยีและนวัตกรรมที่ทันสมัย
ประเด็นยุทธศาสตร์ที่ 5 เสริมสร้างธรรมาภิบาลและพัฒนาองค์กรสู่ความเป็นสากล
เป้าประสงค์ที่ 5 บริหารจัดการที่ทันสมัยและยึดหลักธรรมาภิบาลด้วยมาตรฐานระดับสากล

กลยุทธ์ 5.2 การยกระดับการประเมินคุณภาพการศึกษาระดับคณะและหลักสูตร

ข้อ	ตัวชี้วัด	ค่าน้ำหนัก (13)	ข้อมูล พื้นฐาน ปี 2562	เป้าหมาย 2563	เกณฑ์การให้คะแนน					เกณฑ์การประเมินตัวชี้วัด	ผู้รับผิดชอบ
					1	2	3	4	5		
20	ผลการประเมินคุณภาพการศึกษา ภายในระดับคณะ	5.000	4.77 คะแนน	4.51 คะแนน	-	-	2.51 คะแนน	3.51 คะแนน	4.51 คะแนน	ผลการประเมินคุณภาพการศึกษาภายในระดับ คณะ ที่เป็นไปตามเกณฑ์การประกันคุณภาพ การศึกษาภายในระดับอุดมศึกษา ของ สกอ.	รองคณบดีฝ่ายประกัน คุณภาพการศึกษา
21	ผลการประเมินคุณภาพการศึกษา ภายในระดับหลักสูตร	5.000	ค่าเฉลี่ย 3.49	ค่าเฉลี่ย 3.51	-	-	ค่าเฉลี่ย 2.51	ค่าเฉลี่ย 3.00	ค่าเฉลี่ย 3.51	ผลการประเมินคุณภาพการศึกษาภายในระดับ หลักสูตร ที่ดำเนินการตามเกณฑ์การประกัน คุณภาพการศึกษาภายในระดับหลักสูตร ของ สกอ. โดยดูจากผลการดำเนินงานในภาพรวม ของหลักสูตรที่คณะฯ รับผิดชอบ ตามเกณฑ์ การประกันคุณภาพฯ ระดับคณะใน องค์ประกอบที่ 1 ตัวบ่งชี้ 1.1 ผลการบริหาร จัดการหลักสูตรโดยรวม	รองคณบดีฝ่ายประกัน คุณภาพการศึกษา
22	จำนวนหลักสูตรที่ได้รับการรับรองตาม เกณฑ์คุณภาพการศึกษาเพื่อการ ดำเนินงานที่เป็นเลิศ AUN-QA	3.000	-	2 หลักสูตร	-	-	-	1 หลักสูตร	2 หลักสูตร	จำนวนหลักสูตรที่ได้รับการรับรองตามเกณฑ์ คุณภาพการศึกษาเพื่อการดำเนินงานที่เป็นเลิศ AUN-QA	รองคณบดีฝ่ายประกัน คุณภาพการศึกษา

แผนปฏิบัติการ ประจำปีงบประมาณ พ.ศ. 2563

ประเด็นยุทธศาสตร์	กลยุทธ์	ตัวชี้วัด	ค่าน้ำหนัก (100)	ข้อมูลพื้นฐาน ปี 2562	เป้าหมาย 2563	เกณฑ์การให้คะแนน				
						1	2	3	4	5
1. การยกระดับ คุณภาพและ มาตรฐานการผลิต บัณฑิตครูที่เน้น สมรรถนะสูงทั้งด้าน ความรู้และคุณธรรม	1.1 ยกกระดับสมรรถนะ อาจารย์สู่ความเป็นมืออาชีพ (Smart Teacher) และเป็น ผู้นำทางวิชาการด้านการ ยกระดับคุณภาพการศึกษา ของสถานศึกษา	1. ร้อยละของอาจารย์ประจำที่สอบ ผ่านเกณฑ์มาตรฐานภาษาอังกฤษ	4.000	ร้อยละ 20.21	ร้อยละ 21	ร้อยละ 18	ร้อยละ 19	ร้อยละ 20	ร้อยละ 21	ร้อยละ 22
		2. ร้อยละของอาจารย์ประจำที่ จัดการเรียนการสอนเป็น ภาษาอังกฤษ (ยกเว้นโปรแกรมวิชา ภาษาอังกฤษ)	4.000	ร้อยละ 18.89	ร้อยละ 19	ร้อยละ 16	ร้อยละ 17	ร้อยละ 18	ร้อยละ 19	ร้อยละ 20
		3. ร้อยละของอาจารย์ประจำที่ไม่มี ประสบการณ์การสอนที่ได้รับการ พัฒนาด้านสมรรถนะทางวิชาชีพครู <i>(ตัวชี้วัดใหม่)</i>	4.000	มี/ไม่มี 42/29	ร้อยละ 55	ร้อยละ 53	ร้อยละ 54	ร้อยละ 55	ร้อยละ 56	ร้อยละ 57
		4. ร้อยละของอาจารย์ประจำที่ได้รับ การพัฒนาตามขีดสมรรถนะด้านการ จัดการเรียนการสอน	4.000	ร้อยละ 83.10	ร้อยละ100	ร้อยละ 60	ร้อยละ 70	ร้อยละ 80	ร้อยละ 90	ร้อยละ 100
		5. จำนวนอาจารย์ประจำที่ได้รับทุน สนับสนุนการวิจัยหรือทุนสนับสนุน สำหรับการไปพัฒนาทักษะ ภาษาอังกฤษในต่างประเทศ	4.000	60 คน	65 คน	50 คน	55 คน	60 คน	65 คน	70 คน
	1.2 พัฒนากระบวนการผลิต ครูให้ได้ครูที่มีคุณภาพสูง (High Performance)	6. ร้อยละของนักศึกษาที่ผ่านการ ประเมินระดับความสามารถการใช้ ภาษาอังกฤษตามมาตรฐาน CEFR	5.000	ร้อยละ 5.79	ร้อยละ 6	ร้อยละ 3	ร้อยละ 4	ร้อยละ 5	ร้อยละ 6	ร้อยละ 7

ประเด็นยุทธศาสตร์	กลยุทธ์	ตัวชี้วัด	ค่าน้ำหนัก (100)	ข้อมูลพื้นฐาน ปี 2562	เป้าหมาย 2563	เกณฑ์การให้คะแนน				
						1	2	3	4	5
	Teacher) เพื่อเสริมสร้างการพัฒนาประเทศที่ยั่งยืน และยกระดับสมรรถนะของนักศึกษาครูให้สามารถแข่งขันได้	(Common European Framework of Reference for Languages) หรือเกณฑ์มาตรฐานอื่น								
		7. จำนวนนักศึกษาปีสุดท้ายที่มีผลงานวิจัยหรือนวัตกรรมที่เผยแพร่หรือตีพิมพ์ในระดับชาติหรือนานาชาติ	5.000	63 คน	65 คน	59 คน	61 คน	63 คน	65 คน	67 คน
		8. จำนวนนักศึกษาที่ได้รับการยกย่องในระดับชาติหรือนานาชาติ (สาขาวิชาละ 1 คน)	5.000	33 คน	35 คน	29 คน	31 คน	33 คน	35 คน	37 คน
		9. ร้อยละของบัณฑิตที่สำเร็จการศึกษาและสอบผ่านเกณฑ์การบรรจุเข้ารับราชการครูรอบทั่วไปและโครงการพิเศษ	5.000	ร้อยละ 23.27	ร้อยละ 40	-	ร้อยละ 10	ร้อยละ 20	ร้อยละ 30	ร้อยละ 40
2. สร้างงานวิจัยและพัฒนานวัตกรรมที่มุ่งเน้นการพัฒนาวิชาชีพครู	2.1 ยกระดับคุณภาพงานวิจัยและงานสร้างสรรค์นวัตกรรม	10. จำนวนงานวิจัยหรือนวัตกรรมในการผลิตและพัฒนาครูที่นำไปใช้แก้ปัญหาหรือพัฒนาการเรียนการสอน	5.000	37 เรื่อง	38 เรื่อง	36 เรื่อง	37 เรื่อง	38 เรื่อง	39 เรื่อง	40 เรื่อง
		11. ร้อยละของอาจารย์ประจำที่มีผลงานวิชาการหรืองานวิจัยตีพิมพ์ในระดับชาติหรือนานาชาติ	5.000	ร้อยละ 80.82	ร้อยละ 82	ร้อยละ 80	ร้อยละ 81	ร้อยละ 82	ร้อยละ 83	ร้อยละ 84

ประเด็นยุทธศาสตร์	กลยุทธ์	ตัวชี้วัด	ค่าน้ำหนัก (100)	ข้อมูลพื้นฐาน ปี 2562	เป้าหมาย 2563	เกณฑ์การให้คะแนน				
						1	2	3	4	5
3. เพิ่มประสิทธิภาพ การให้บริการ วิชาการ	3.1 พัฒนาหลักสูตรระยะสั้น ที่หลากหลายและมุ่งเน้นขีด สมรรถนะของบุคลากรทาง การศึกษา (Non - degree)	12. จำนวนโครงการบริการวิชาการที่ ทำร่วมกับสถานศึกษา/ชุมชน/ท้องถิ่น	5.000	27 โครงการ/ กิจกรรม/ หลักสูตร	20โครงการ/ กิจกรรม/ หลักสูตร	12 โครงการ/ กิจกรรม/ หลักสูตร	14 โครงการ/ กิจกรรม/ หลักสูตร	16 โครงการ/ กิจกรรม/ หลักสูตร	18 โครงการ/ กิจกรรม/ หลักสูตร	20 โครงการ/ กิจกรรม/ หลักสูตร
		13. จำนวนโครงการบริการวิชาที่มี เป้าหมายเพื่อการพัฒนาวิชาชีพครู และบุคลากรทางการศึกษา	5.000	1 โครงการ	2 โครงการ	-	-	-	1 โครงการ	2 โครงการ
4. พัฒนาเครือข่าย ความร่วมมือทาง วิชาการและ ศิลปวัฒนธรรม	4.1 พัฒนาระบบและกลไก เพื่อสร้างเครือข่ายความ ร่วมมือระหว่างหน่วยงาน ผู้ผลิต ผู้ใช้และองค์กรวิชาชีพ อื่นๆทั้งในและต่างประเทศ	14. จำนวนนักศึกษาที่เข้าร่วม กิจกรรมแลกเปลี่ยนนักศึกษาด้าน ศิลปวัฒนธรรมหรือพัฒนาทักษะใน ต่างประเทศ	5.000	36 คน	36 คน	32 คน	34 คน	36 คน	38 คน	40 คน
		15. จำนวนรายวิชาที่มีการบูรณาการ กับการวิจัย /การบริการวิชาการ/การ ทำนุบำรุงศิลปวัฒนธรรม	5.000	13 รายวิชา	13 รายวิชา	9 รายวิชา	11 รายวิชา	13 รายวิชา	15 รายวิชา	17 รายวิชา
		16. จำนวนโครงการกับเครือข่าย สถาบันที่ผลิตพัฒนาครู และผู้ใช้ครู ทั้งในประเทศและต่างประเทศ ที่ บรรลุตามวัตถุประสงค์และเป้าหมาย ในการพัฒนาคุณภาพผู้เรียน	5.000	1 โครงการ	2 โครงการ	-	-	-	1 โครงการ	2 โครงการ
5. เสริมสร้าง	5.1 พัฒนาสมรรถนะบุคลากร ทุกระดับ	17. ผลการประเมินการบริหารงาน ตามหลักธรรมาภิบาลของผู้บริหาร ระดับคณะ	5.000	ค่าเฉลี่ย 4.44	ค่าเฉลี่ย 4.51	-	-	ค่าเฉลี่ย 2.51	ค่าเฉลี่ย 3.51	ค่าเฉลี่ย 4.51

ภาคผนวก

การวิเคราะห์ปัจจัยสภาพแวดล้อม

SWOT Analysis

ปัจจัยภายใน

จุดแข็ง (Strengths)	จุดอ่อน (Weakness)
<p>บุคลากร (MAN)</p> <ul style="list-style-type: none"> - อาจารย์ส่วนใหญ่อยู่ในวัยหนุ่ม – สาว จึงมีความสามารถในการเรียนรู้และใช้เทคโนโลยีได้ดี <p>งบประมาณ (MONEY)</p> <ul style="list-style-type: none"> - มีงบประมาณที่ได้รับการจัดสรรในปริมาณที่เพียงพอต่อการดำเนินงานและมีรายได้จากโครงการพิเศษ <p>วัสดุ-ครุภัณฑ์ (MATERIAL)</p> <ul style="list-style-type: none"> - วัสดุ ครุภัณฑ์และอาคารสถานที่มีความพร้อมสูงในการสนับสนุนการจัดการเรียนการสอน การบริการนักศึกษาและบริการวิชาการ <p>บริหารจัดการ (MANAGEMENT)</p> <ul style="list-style-type: none"> - มีหลักสูตรที่ตอบสนองความต้องการทั้งในระดับปริญญาตรี ปริญญาโท ปริญญาเอก และประกาศนียบัตรบัณฑิต 	<ol style="list-style-type: none"> 1. คุณวุฒิและตำแหน่งทางวิชาการของอาจารย์ยังไม่เป็นไปตามเกณฑ์ 2. ทักษะการสื่อสารภาษาอังกฤษของอาจารย์ในระดับดี มีน้อย 3. ทุนวิจัยจากแหล่งทุนภายนอกยังมีน้อย 4. ผลการสอบวัดความรู้ด้านภาษาอังกฤษของนักศึกษาอยู่ในเกณฑ์ต่ำ 5. ร้อยละของการสอบบรรจุเข้ารับราชการได้ของบัณฑิตมีจำนวนน้อย 6. ไม่มีหลักสูตรหรือรายวิชาที่จัดการเรียนการสอนเป็นภาษาอังกฤษ (ยกเว้นสาขาวิชาภาษาอังกฤษ) 7. ไม่ปรากฏผลงานนวัตกรรมที่เด่นชัด

ปัจจัยภายนอก

โอกาส (Opportunity)	อุปสรรค (Threats)
<p>CPEST</p> <p>C : นักเรียนยังต้องการศึกษาต่อในสาขาวิชาชีพครูจำนวนมาก</p> <p>P : รัฐบาลมีนโยบายผลิตครูตามโครงการครูเพื่อพัฒนาท้องถิ่น ทำให้นักเรียนและผู้ปกครองมีเป้าหมายที่จะศึกษาต่อในวิชาชีพครู</p> <p>E : ค่าใช้จ่ายในการศึกษายังอยู่ในระดับต่ำ</p> <p>S : อาชีพรับราชการครู ยังเป็นอาชีพที่น่าสนใจ มีเกียรติในสังคม และมีความเชื่อว่าเป็นอาชีพที่มั่นคงที่สุด</p> <p>T : ความก้าวหน้าทางเทคโนโลยีที่ส่งเสริมการเรียนรู้ตลอดเวลาโดยผ่านเทคโนโลยีสารสนเทศและอินเทอร์เน็ต</p>	<p>CPEST</p> <p>C : อัตราการเกิดลดลง ส่งผลให้จำนวนผู้เข้าเรียนในระดับอุดมศึกษาลดลง</p> <p>P : จำนวนสถาบันอุดมศึกษาที่เปิดสอนในสาขาวิชาชีพครูมีจำนวนมาก ทำให้นักเรียนที่เก่งมีโอกาสเลือกเรียนในสถาบันอุดมศึกษาที่ชอบ</p> <p>E : รายได้ของผู้ปกครองจากภาคเกษตรลดลง</p> <p>S : ค่านิยมในการเลือกเรียนมหาวิทยาลัยใหญ่และมีชื่อเสียง</p> <p>T : การใช้เทคโนโลยีเพื่อการสื่อสารและบันเทิง มีได้มุ่งเพื่อเรียนรู้และสร้างปัญญา</p>

การกำกับติดตามและประเมินผลการปฏิบัติราชการตามแผนปฏิบัติราชการประจำปี ประจำปีงบประมาณ พ.ศ. 2563

เพื่อให้เป็นไปตามระเบียบและข้อบังคับต่างๆของหน่วยงาน ดังนั้น ทุกหน่วยงานจึงต้องมีการรายงานผลการปฏิบัติราชการตามแผนปฏิบัติราชการประจำปี โดยหน่วยงานต้องบันทึกผลการดำเนินงานตามแบบฟอร์มการรายงานผลการดำเนินงาน และแนบเอกสารหลักฐานให้ครบถ้วน การรายงานผลความก้าวหน้าตามตัวชี้วัดในแผนฯ นั้น ผู้รับผิดชอบตัวชี้วัดต้องรายงานหลังจากสิ้นสุดการดำเนินงานในเดือนนั้นๆ โดยหัวหน้าหน่วยงานจะมีการกำกับติดตาม ให้ผู้รับผิดชอบรายงานผลการดำเนินงานทุกๆ 3 เดือน ตามปีงบประมาณนั้นๆ และให้จัดทำรายงานที่เป็นรูปเล่มตามแบบฟอร์มการรายงานผลรอบ 12 เดือน เพื่อให้ผู้รับผิดชอบหลักของหน่วยงานนั้นๆ ทำหน้าที่ประมวลผลการดำเนินงานในภาพรวมของหน่วยงาน และรายงานผลต่อคณบดี และเสนอที่ประชุมคณะกรรมการประจำคณะต่อไป

ระยะเวลาการติดตามและประเมินผล

ผู้รับผิดชอบ หรือทำหน้าที่กำกับดูแลตัวชี้วัด จัดส่งรายงานผลการปฏิบัติราชการตามแผนปฏิบัติราชการประจำปี แผนงานโครงการประจำปี และรายงานการใช้จ่ายงบประมาณตามแผนงานโครงการ ดังนี้

1. การจัดส่งรายงานผลการปฏิบัติราชการตามแผนปฏิบัติราชการประจำปี

ครั้งที่	ระยะ	รอบระยะเวลาการรายงาน	ระยะเวลาการจัดส่งรายงาน
1	3 เดือน	1 ตุลาคม 2562 – 31 ธันวาคม 2562	ภายในวันที่ 7 มกราคม 2563
2	6 เดือน	1 ตุลาคม 2562 – 31 มีนาคม 2563	ภายในวันที่ 7 เมษายน 2563
3	9 เดือน	1 ตุลาคม 2562 – 30 มิถุนายน 2563	ภายในวันที่ 7 กรกฎาคม 2563
4	12 เดือน	1 ตุลาคม 2562 – 30 กันยายน 2563	ภายในวันที่ 7 ตุลาคม 2563

หมายเหตุ จัดส่งข้อมูลตามแบบฟอร์มการรายงานผลการปฏิบัติราชการประจำปี มายัง นางสาวภัทวรรณ ไชยภักดิ์ (นักวิเคราะห์นโยบายและแผน)

ดำเนินการรวบรวมและรายงานผลการปฏิบัติราชการผ่านระบบ E-SPR

2. การรายงานการใช้จ่ายงบประมาณและผลการดำเนินงาน

ครั้งที่	ระยะ	รอบระยะเวลาการรายงาน	ระยะเวลาการจัดส่งรายงาน
1	3 เดือน	1 ตุลาคม 2562 – 31 ธันวาคม 2562	ภายในวันที่ 10 มกราคม 2563
2	6 เดือน	1 ตุลาคม 2562 – 31 มีนาคม 2563	ภายในวันที่ 10 เมษายน 2563
3	9 เดือน	1 ตุลาคม 2562 – 30 มิถุนายน 2563	ภายในวันที่ 10 กรกฎาคม 2563
4	12 เดือน	1 ตุลาคม 2562 – 30 กันยายน 2563	ภายในวันที่ 10 ตุลาคม 2563

หมายเหตุ จัดส่งข้อมูลตามแบบฟอร์มการติดตามและประเมินผลการดำเนินงานตามแผนงานโครงการ มายัง นางมาริตา จิตชู (เจ้าหน้าที่บริหารงานทั่วไป)

เพื่อดำเนินการรวบรวมและรายงานผลใช้จ่ายงบประมาณให้แก่มหาวิทยาลัย