



คู่มือการปฏิบัติงาน

เรื่อง งานบริการสนับสนุนนักศึกษาพิการ
(Disability Support Services)

โดย

นางสาวกัลยารัตน์ มาลาศรี
ศูนย์วิจัยและพัฒนาการศึกษาพิเศษ
มหาวิทยาลัยราชภัฏกำแพงเพชร

คำนำ

งานบริการสนับสนุนนักศึกษาพิการ ศูนย์วิจัยและพัฒนาการศึกษาพิเศษ คณะครุศาสตร์ มหาวิทยาลัยราชภัฏกำแพงเพชร ได้จัดทำคู่มือปฏิบัติงานด้านงานบริการสนับสนุนนักศึกษาพิการขึ้น เพื่อให้บุคลากรที่ปฏิบัติงานและผู้ที่เกี่ยวข้องได้ใช้เป็นแนวทางในการปฏิบัติงานร่วมกัน งานบริการสนับสนุนนักศึกษาพิการเป็นงานที่อยู่ภายใต้ศูนย์วิจัยและพัฒนาการศึกษาพิเศษ คณะครุศาสตร์ เป็นงานที่ต้องอาศัยการประสานงานเป็นส่วนใหญ่ โดยจะเป็นการทำงานเพื่อส่งเสริมให้นักศึกษาพิการสามารถเข้าถึงระบบการศึกษา หรือระบบการเรียนการสอนในระดับอุดมศึกษาของมหาวิทยาลัยได้อย่างเท่าเทียมกับนักศึกษาทั่วไป โดยลดอุปสรรคซึ่งจำกัดโอกาสของนักศึกษาพิการ และจัดหาบริการสนับสนุนเพื่อช่วยส่งเสริมให้นักศึกษาพิการสามารถบรรลุเป้าหมายทางการศึกษาได้ ซึ่งบริการที่จัดให้ นั้นจะพิจารณาจากลักษณะของสภาพพิการและความต้องการจำเป็นของนักศึกษาพิการแต่ละประเภท

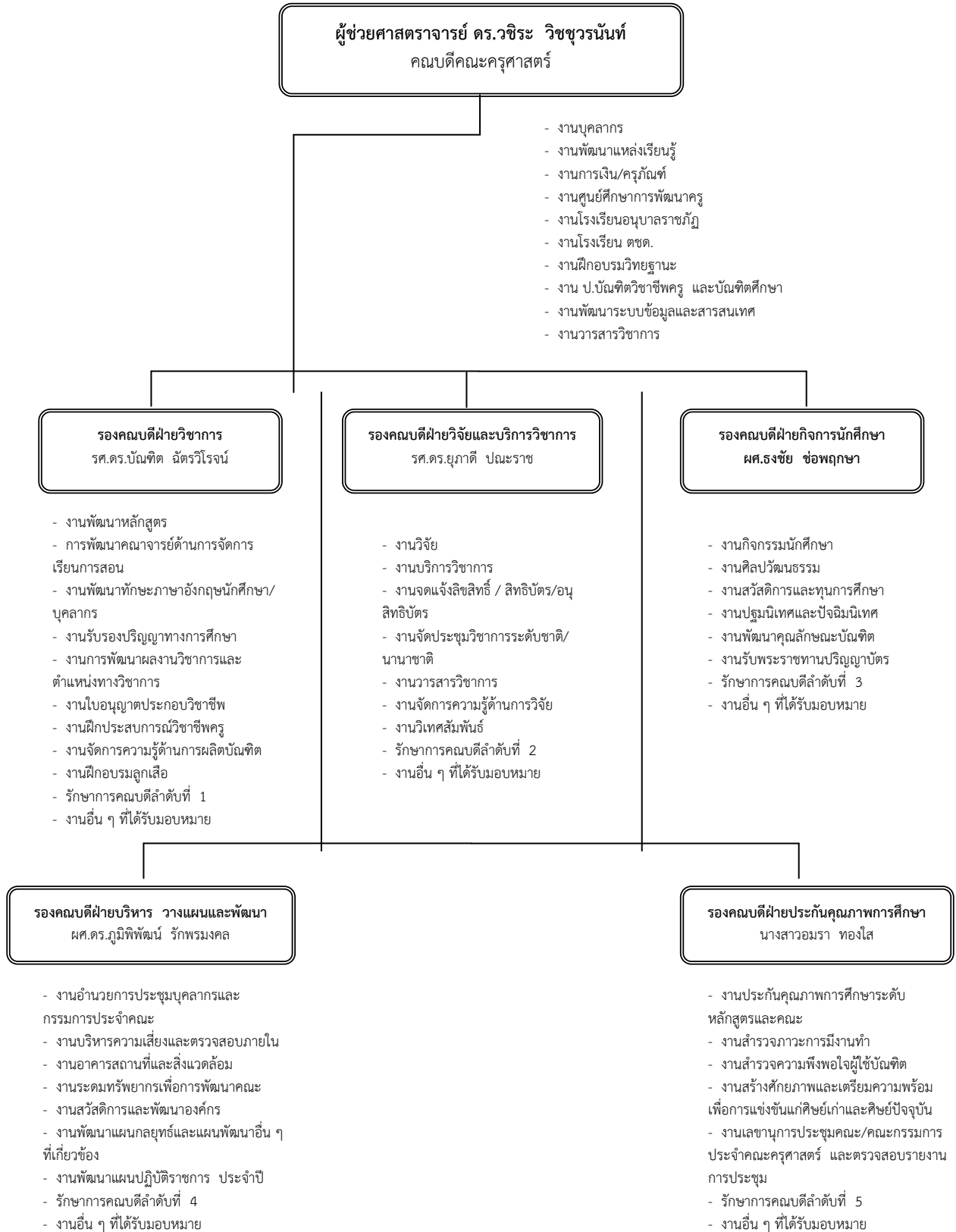
หากข้อความของคู่มือมีความผิดพลาดประการใด หรือหากมีข้อเสนอแนะที่จะเป็นประโยชน์ต่อการปรับปรุงคู่มือการปฏิบัติงานบริการสนับสนุนนักศึกษาพิการ ขอน้อมรับไว้ด้วยความยินดีและพร้อมที่จะปรับปรุงแก้ไข เพื่อความถูกต้องสมบูรณ์ต่อไป

กัลยารัตน์ มาลาศรี

สารบัญ

เรื่อง	หน้า
คำนำ	ก
สารบัญ	ข
โครงสร้างการบริหารงานของคณะครุศาสตร์	ค
คู่มือการปฏิบัติงานบริการสนับสนุนนักศึกษาพิการ	1
- วัตถุประสงค์	1
- ขอบเขตงานบริการสนับสนุนนักศึกษาพิการ	1
- คำจำกัดความ	1
- หน้าที่ความรับผิดชอบ	1
- แผนภูมิการปฏิบัติงาน (Flowchart)	6
- ขั้นตอนการปฏิบัติงาน (อธิบายโดยละเอียด)	7
- บรรณานุกรม/หรือเอกสารอ้างอิง	
ภาคผนวก	

โครงสร้างการบริหารงานของคณะครุศาสตร์



คู่มือการปฏิบัติงาน งานบริการสนับสนุนนักศึกษาพิการ

วัตถุประสงค์

1. เพื่อให้ผู้ปฏิบัติงานเกี่ยวกับงานบริการสนับสนุนนักศึกษาพิการได้มีแนวทางในการทำงานด้านการบริการในทุกๆ ด้านให้กับนักศึกษาพิการ
2. เพื่อได้ทราบขั้นตอน วิธีปฏิบัติ รวมถึงกฎระเบียบที่ถูกต้อง
3. เพื่อเป็นแนวทางในการศึกษาของผู้จะได้รับมอบหมายภาระงานใหม่ในการปฏิบัติงานบริการสนับสนุนนักศึกษาพิการ

ขอบเขตงานบริการสนับสนุนนักศึกษาพิการ

1. เป็นผู้ประสานงานระหว่างสำนักงานคณะกรรมการการอุดมศึกษา รวมไปถึงงานที่เกี่ยวข้องกับคนพิการระดับจังหวัด สายงานที่เป็นเหมือนคนกลางที่จะคอยที่ขับเคลื่อนให้งานได้ดำเนินอย่างสะดวก เช่น การให้บริการ การติดต่อประสานงาน การดำเนินงานตามโครงการ เป็นต้น
2. งานบริการสนับสนุนนักศึกษาพิการ เพื่อรักษาสีติและดำรงประโยชน์ให้นักศึกษาพิการ

คำจำกัดความ

งานบริการสนับสนุนนักศึกษาพิการ คือ งานบริการสนับสนุนทางการศึกษาที่ช่วยให้นักศึกษาพิการสามารถเข้าถึงระบบการเรียนการสอนของมหาวิทยาลัยได้อย่างเท่าเทียมกับนักศึกษาทั่วไป โดยลดอุปสรรคซึ่งจำกัดโอกาสของนักศึกษาพิการและจัดหาบริการสนับสนุน เพื่อช่วยให้นักศึกษาพิการสามารถบรรลุเป้าหมายทางการศึกษาได้ซึ่งบริการที่จัดให้จะพิจารณาจากลักษณะเฉพาะของแต่ละความพิการและความต้องการจำเป็นของนักศึกษาแต่ละบุคคล

หน้าที่ความรับผิดชอบ

1. พบนักศึกษาเป็นรายบุคคลเพื่อลงทะเบียนและสัมภาษณ์นักศึกษาที่มีความประสงค์ขอรับบริการจากศูนย์บริการสนับสนุนนักศึกษาพิการ ชี้แจงนโยบายและการให้บริการของศูนย์สิทธิและหน้าที่ของแต่ละฝ่ายและขั้นตอนการขอรับบริการจากศูนย์ DSS ให้นักศึกษาทราบ
2. สัมภาษณ์เบื้องต้นเพื่อรวบรวมข้อมูลที่จำเป็นในการจัดทำแผนการรับบริการเฉพาะบุคคลสำหรับบุคคลที่มีความบกพร่อง (Individualized Services Plan : ISP) และแจ้งเรื่องเอกสารเกี่ยวกับความพิการที่นักศึกษาพิการต้องนำมามอบให้ศูนย์บริการสนับสนุนนักศึกษาพิการ (DSS)
3. ตรวจสอบเอกสารเกี่ยวกับความพิการของนักศึกษา เพื่อระบุประเภทความพิการและบริการที่เหมาะสม
4. จัดการประชุมคณะทำงานหรือคณะกรรมการ เพื่อจัดทำแผนการรับบริการเฉพาะบุคคลสำหรับบุคคลที่มีความบกพร่อง (Individualized Services Plan : ISP) พิจารณาการจัดบริการสิ่งอำนวยความสะดวกที่เหมาะสมและสมเหตุสมผลสำหรับนักศึกษาโดยมีนักศึกษาพิการร่วมประชุมด้วย เพื่อให้ข้อมูล

แจ้งปัญหาและความต้องการรับบริการหรือการช่วยเหลือและเจ้าหน้าที่ประจำศูนย์บริการสนับสนุนนักศึกษาพิการ (DSS) ทำหน้าที่เลขานุการ

5. แจ้งผลการจัดทำแผนการรับบริการเฉพาะบุคคลสำหรับบุคคลที่มีความบกพร่อง (Individualized Services Plan : ISP) ของคณะทำงาน ให้นักศึกษาพิการทราบในเรื่องการบริการ / สิ่งอำนวยความสะดวกที่ได้รับ ขั้นตอนการรับบริการ สิทธิและหน้าที่ของนักศึกษาพิการและผู้ที่เกี่ยวข้อง

6. ทำจดหมายแจ้งแผนการจัดบริการ / สิ่งอำนวยความสะดวกอย่างสมเหตุสมผล (Letter of Reasonable Accommodation) ตามแผนการรับบริการเฉพาะบุคคลสำหรับบุคคลที่มีความบกพร่อง (Individualized Services Plan : ISP) ให้กับอาจารย์ผู้สอนทุกต้นภาคการศึกษา เพื่อให้ศึกษานำไปมอบให้อาจารย์ผู้สอนและขอคำปรึกษาเกี่ยวกับปัญหาและความต้องการการอำนวยความสะดวกจากอาจารย์ผู้สอนในภาคการศึกษานั้น

7. แจ้งให้นักศึกษากรอกแบบขอรับบริการและ / หรือสิ่งอำนวยความสะดวกตามที่กำหนดในแผนการรับบริการเฉพาะบุคคลสำหรับบุคคลที่มีความบกพร่อง (Individualized Services Plan : ISP) (ที่เหนือจากการอำนวยความสะดวกในชั้นเรียนจากอาจารย์ผู้สอน) และยื่นต่อศูนย์บริการสนับสนุนนักศึกษาพิการ (DSS) ตามระยะเวลาที่กำหนด

8. เจ้าหน้าที่ศูนย์บริการสนับสนุนนักศึกษาพิการ (DSS) มีหน้าที่จัดบริการ และ/หรือติดต่อประสานงานอาจารย์ บุคลากรหรือหน่วยงานที่เกี่ยวข้องทั้งภายในและภายนอกมหาวิทยาลัยเพื่อให้ นักศึกษาได้รับบริการ/หรือสิ่งอำนวยความสะดวก ตามที่ระบุในแผนการรับบริการเฉพาะบุคคลสำหรับบุคคลที่มีความบกพร่อง (Individualized Services Plan : ISP) และตามระยะเวลาที่กำหนด

9. พบกับอาจารย์ผู้สอนเพื่อหารือในกรณีที่มีปัญหาความยุ่งยากในการบริการหรืออำนวยความสะดวกแก่นักศึกษาพิการ

10. บันทึกผลการจัดบริการ ติดตามและประเมินผล การจัดบริการทุกภาคการศึกษาและรายงานผู้บริหารตามลำดับขั้น

11. จัดทำฐานข้อมูลนักศึกษาพิการและดำเนินงานของศูนย์บริการสนับสนุนนักศึกษาพิการ (DSS)

12. รักษาข้อมูลด้านความพิการของนักศึกษาที่มารับบริการให้เป็นความลับ

13. ให้คำปรึกษาและเสริมสร้างเจตคติที่ดีต่อตนเองให้แก่ นักศึกษาพิการ เสริมสร้างศักยภาพ ความเชื่อมั่นในความสามารถของตน รู้สิทธิและหน้าที่ของตน

14. จัดการฝึกอบรมหรือให้คำแนะนำเกี่ยวกับเรื่องการจัดบริการนักศึกษาพิการให้แก่อาจารย์ผู้สอนหรือบุคลากรที่เกี่ยวข้อง

15. พิทักษ์สิทธิให้นักศึกษาพิการ

16. ให้ความเคารพในสิทธิส่วนบุคคลของนักศึกษา ดูแลเก็บข้อมูลของนักศึกษาพิการเป็นความลับและจะเปิดเผยได้ก็แต่เฉพาะกับคนที่มีความจำเป็นต้องทราบข้อมูลเพื่อการช่วยเหลือและต้องได้รับอนุญาตจากนักศึกษาพิการเป็นลายลักษณ์อักษร

17. ให้คำแนะนำหรือติดต่อประสานงานกับผู้เกี่ยวข้องและผู้เชี่ยวชาญในเรื่องการจัด/ปรับสภาพแวดล้อมทางกายภาพของมหาวิทยาลัยให้เหมาะสมและเป็นไปตามมาตรฐานการจัดสภาพแวดล้อมและสิ่งอำนวยความสะดวกสำหรับคนพิการ

18. จัดสภาพแวดล้อมในห้องเรียน ห้องสอบหรือสถานที่สำหรับนักศึกษาพิการ

- การจัดห้องสอบเฉพาะสำหรับนักศึกษาพิการ เช่น บกพร่องทางการเห็นที่ใช้โปรแกรมอ่านจอภาพหรือเครื่องพิมพ์ดีดเบรลล์ซึ่งมีเสียงดัง อาจจัดสอบที่ห้องอื่นเพื่อไม่ให้ส่งเสียงรบกวนนักศึกษา คนอื่นๆ
- การปรับเปลี่ยนตำแหน่งที่นั่งสำหรับนักศึกษาที่บกพร่องทางการเห็นเลื่อนรางให้ที่นั่งในจุดที่ไม่มีแสงกระทบกระดานหรือจุดที่เหมาะสมกับลักษณะการเห็นของนักศึกษาแต่ละคน
- การจัดโต๊ะเรียนให้กับนักศึกษาที่ใช้เก้าอี้ล้อเลื่อนสามารถนั่งเรียนและเข้าออกได้สะดวก
- การปรับตำแหน่งที่นั่งและจัดพื้นที่ในการเคลื่อนที่สำหรับนักศึกษาที่มีความบกพร่องทางร่างกายที่ต้องการเคลื่อนไหวร่างกายเป็นระยะเพื่อให้สามารถนั่งได้นานๆ หรือนักศึกษาที่ต้องใช้เก้าอี้รถเข็น (wheelchair)

19. ติดต่อประสานงานกับหน่วยงานที่เกี่ยวข้องกับการดำเนินการทั้งภายในและภายนอกมหาวิทยาลัย

- ทุนการศึกษาสำหรับนักศึกษาพิการ
- บันทึกขอผ่อนผันค่าลงทะเบียนเรียน
- การแนะแนวอาชีพและการจัดหางาน
- การจัดที่จอดรถสำหรับคนพิการ รวมทั้งการอำนวยความสะดวกด้านยานพาหนะและการเดินทาง

- การจัดหาห้องพัก ที่พักอาศัยที่ปลอดภัยและมีความเหมาะสมกับความพิการ
- การลงทะเบียนแรกรับนักศึกษาพิการ เช่น กองบริการการศึกษา กองพัฒนานักศึกษา ศูนย์คอมพิวเตอร์ เป็นต้น

20. สนับสนุนช่วยเหลือ ร่วมแก้ปัญหาให้กับอาจารย์ผู้สอน บุคลากรหรือหน่วยงานที่เกี่ยวข้องทั้งภายในและภายนอกมหาวิทยาลัยในการจัดบริการ/สิ่งอำนวยความสะดวกแก่นักศึกษาพิการ

21. สนับสนุนช่วยเหลือร่วมแก้ปัญหาและให้คำปรึกษาแก่นักศึกษาพิการในการรับบริการ / สิ่งอำนวยความสะดวกเพื่อให้เข้าถึงการเรียนการทำการกิจกรรมนักศึกษาและการใช้ชีวิตในมหาวิทยาลัย

- 22. ดำเนินการด้านอาสาสมัครและเพื่อนสนิท (Buddy) ช่วยเหลือนักศึกษาพิการ
- 23. พัฒนาดตนเองในเรื่องความรู้ใหม่ๆ เกี่ยวกับเทคโนโลยี สิ่งอำนวยความสะดวกสำหรับนักศึกษาพิการรวมทั้งความรู้อื่นๆ ที่เกี่ยวข้องเพื่อพัฒนาคุณภาพการบริการให้ดียิ่งขึ้น

24. ประชาสัมพันธ์การดำเนินงานของศูนย์บริการสนับสนุนนักศึกษาพิการ (DSS) ให้นักศึกษาและบุคลากรทุกคนได้รับทราบรวมทั้งการจัดกิจกรรมที่จะช่วยเสริมสร้างความตระหนักรู้การสร้างความรู้ความเข้าใจและเจตคติที่ดีเกี่ยวกับความพิการและการอยู่ร่วมกันให้กับชุมชน มหาวิทยาลัย

- 25. การจัดการเวลา
 - การเพิ่มเวลาในการอ่านข้อสอบ การเพิ่มเวลาในการทำงาน
- 26. สสำรวจความต้องการพื้นฐานที่เอื้อต่อการศึกษานักศึกษาพิการ
- 27. รายงานผลการดำเนินงานต่อ สกอ. และหน่วยงานอื่น ๆ ที่เกี่ยวข้องทุกปีงบประมาณ เช่น ผลการดำเนินงาน จำนวนนักศึกษาพิการ สิ่งอำนวยความสะดวก ฯลฯ
- 28. บริการอ่านข้อสอบ สอบย่อย สอบเก็บคะแนน สอบกลางภาค สอบปลายภาค
- 29. ฝึกทักษะการดำรงชีวิตให้กับนักศึกษาพิการทุกประเภท

บทบาทหน้าที่ความรับผิดชอบของตำแหน่ง

1. เป็นผู้ประสานงานระหว่างสำนักงานคณะกรรมการการอุดมศึกษา รวมไปถึงงานที่เกี่ยวข้องกับคนพิการระดับจังหวัด สายงานที่เป็นเหมือนคนกลางที่จะคอยที่ขับเคลื่อนให้งานได้ดำเนินอย่างสะดวก เช่น การให้บริการ การติดต่อประสานงาน การดำเนินงานตามโครงการ เป็นต้น
2. งานบริการสนับสนุนนักศึกษาพิการ เพื่อรักษาสิทธิและดำรงประโยชน์ให้แก่นักศึกษาพิการ

ลักษณะงานที่ปฏิบัติ

การให้บริการและสนับสนุนสำหรับนักศึกษาพิการการที่นักศึกษาพิการจะได้รับสิทธิในการรับบริการสนับสนุน ต้องพิจารณาจากเอกสารที่นักศึกษายื่นเพื่อขอรับบริการ หลังจากที่นักศึกษามีความประสงค์ที่จะเปิดเผยข้อมูลส่วนตัวเกี่ยวกับความพิการ จุดมุ่งหมายของการยื่นเอกสารเพื่อขอรับบริการสนับสนุนเพื่อให้นักศึกษาพิการมีความสะดวกในการศึกษาเล่าเรียนและการเข้าร่วมกิจกรรมต่างๆ เพื่อประเมินผลกระทบของความพิการต่อนักศึกษาเพื่อวางแผนการจัดการบริการได้อย่างเหมาะสม

การขอรับบริการของนักศึกษาพิการ

นักศึกษาพิการที่มีสิทธิขอรับบริการ

ศูนย์บริการสนับสนุนนักศึกษาพิการ ได้จัดบริการสนับสนุนทางการศึกษาสำหรับนักศึกษาที่มีความพิการ ดังต่อไปนี้

1. นักศึกษาที่มีความบกพร่องทางการมองเห็น
2. นักศึกษาที่มีความบกพร่องทางร่างกายและความเคลื่อนไหว
3. อื่นๆ (ตามประเภทความพิการ)

ในกรณีที่ผู้รับบริการเป็นอาจารย์ เจ้าหน้าที่ ผู้ปกครอง หรือบุคคลภายนอก มหาวิทยาลัยสามารถขอรับบริการได้โดยตรง ที่ห้องสำนักงานศูนย์วิจัยและพัฒนาการศึกษาพิเศษ งานบริการสนับสนุนนักศึกษาพิการ : DSS อาคารการศึกษาพิเศษ มหาวิทยาลัยราชภัฏกำแพงเพชร

บทบาทหน้าที่ของนักศึกษาพิการในการขอรับบริการ

1. รายงานตัวและลงทะเบียนเพื่อขอรับบริการก่อนเปิดภาคเรียน
2. จัดส่งเอกสารที่เกี่ยวข้องกับการขอรับบริการ ได้แก่
 - 2.1 สำเนาสมุดทะเบียนคนพิการ จำนวน 2 ฉบับ
 - 2.2 สำเนาทะเบียนบ้านผู้ปกครอง จำนวน 2 ฉบับ
 - 2.3 สำเนาทะเบียนบ้านนักศึกษา จำนวน 2 ฉบับ
 - 2.4 สำเนาบัตรประชาชนผู้ปกครอง จำนวน 2 ฉบับ
 - 2.5 สำเนาบัตรประชาชนนักศึกษา จำนวน 2 ฉบับ
 - 2.6 รูปถ่ายขนาด 1.5 นิ้ว จำนวน 2 รูป
 - 2.7 ใบรับรองคุณวุฒิ จำนวน 2 ฉบับ
 - 2.8 ใบรายงานผลการศึกษา จำนวน 2 ฉบับ
3. พบอาจารย์ที่ปรึกษา/เจ้าหน้าที่ฝ่ายบริการสนับสนุนนักศึกษาพิการ เพื่อทำความเข้าใจ และบอกถึงความต้องการความช่วยเหลือของแต่ละรายวิชา รวมถึงแนวทางการศึกษาและใช้ชีวิตในมหาวิทยาลัยราชภัฏกำแพงเพชร
4. รายงานผลการใช้บริการต่อเจ้าหน้าที่ฝ่ายบริการสนับสนุนนักศึกษาพิการ

รายละเอียดขั้นตอนการขอรับบริการของนักศึกษาพิการ

1. ก่อนเปิดภาคเรียนการศึกษาใหม่ทุกครั้ง นักศึกษาพิการที่ต้องการขอรับบริการสนับสนุนทางการศึกษาจะต้องลงทะเบียนแรกรับที่เจ้าหน้าที่ศูนย์บริการสนับสนุนนักศึกษาพิการ
2. เจ้าหน้าที่ศูนย์บริการสนับสนุนนักศึกษาพิการ จะเป็นผู้ทำการนัดเวลาและสัมภาษณ์เกี่ยวกับข้อมูลประวัติของนักศึกษาพิการ บริการที่ร้องขอ และรายละเอียดของเอกสารที่นักศึกษาที่นักศึกษาจะต้องจัดส่ง
3. นักศึกษาพิการยื่นเอกสารภายในระยะเวลาที่กำหนด (ภายใน 2 สัปดาห์ นับจากวันเปิดภาคเรียน)
4. ประชุมทีมงานศูนย์บริการสนับสนุนนักศึกษาพิการ เพื่อพิจารณาการบริการตามความต้องการจำเป็น และตามความเหมาะสมเป็นรายกรณี
5. เจ้าหน้าที่ศูนย์บริการสนับสนุนนักศึกษาพิการ เพื่อพิจารณาของทีมให้นักศึกษาพิการทราบ
6. นักศึกษาพิการที่ต้องใช้บริการให้มากออกแบบขอรับบริการสนับสนุน และยื่นต่อศูนย์บริการสนับสนุนนักศึกษาพิการ โดยยื่นล่วงหน้าอย่างน้อย 3 วัน
7. เจ้าหน้าที่ศูนย์บริการสนับสนุนนักศึกษาพิการ ประสานงานบุคลากรที่เกี่ยวข้องดำเนินการจัดบริการสนับสนุนตามคำร้องขอในแบบขอรับบริการ
8. นักศึกษาพิการแจ้งเจ้าหน้าที่ศูนย์บริการสนับสนุนนักศึกษาพิการ ให้ทราบถึงผลการให้บริการสนับสนุนนักศึกษาพิการ

แผนภูมิการปฏิบัติงาน (Flowchart)


ชื่อแผนก/กลุ่มงาน ศูนย์วิจัยและพัฒนาการศึกษาพิเศษ คณะครุศาสตร์ มหาวิทยาลัยราชภัฏกำแพงเพชร

มาตรฐานวิธีการปฏิบัติงาน (STANDARD OPERATING PROCEDURE) ชื่อ งานบริการสนับสนุนนักศึกษาพิการ

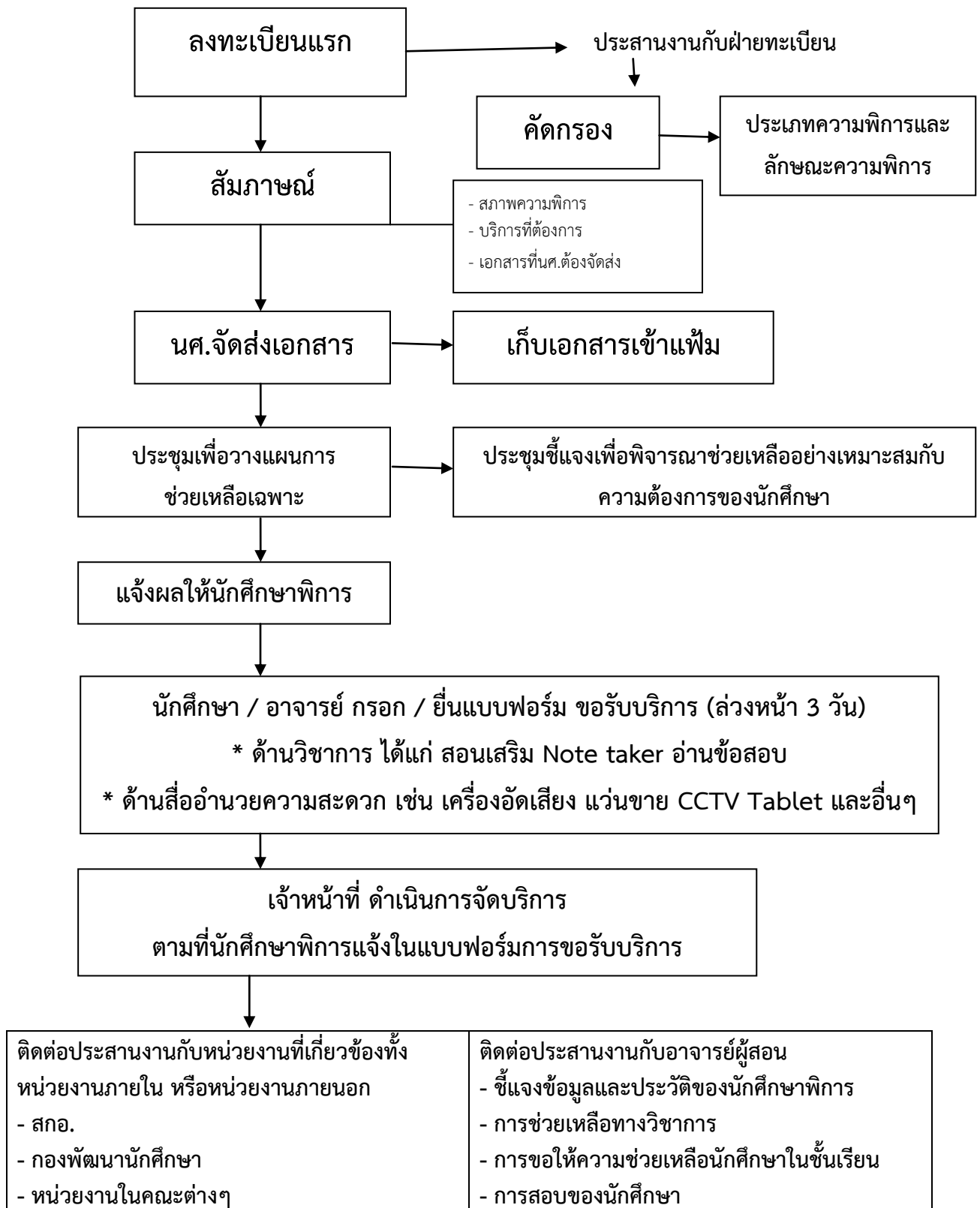
หน่วยงานที่เกี่ยวข้อง.....

หน่วยงานที่จัดทำ ศูนย์วิจัยและพัฒนาการศึกษาพิเศษ คณะครุศาสตร์ ผู้รับผิดชอบ นางสาวกัลยารัตน์ มาลาศรี วันจัดทำ 15 พฤษภาคม 2560 SOP. No. edu01

มีผลบังคับใช้เมื่อ...../...../..... ปรับปรุงครั้งที่..... กำหนดการปรับปรุง...../...../..... หน้าที่.....จาก.....

ศูนย์วิจัยและพัฒนาการศึกษาพิเศษ	เจ้าหน้าที่ปฏิบัติการ	หัวหน้างาน
<div style="text-align: center;">  <p>เริ่ม</p> </div> <p>- เมื่อนักศึกษาพิการมาสมัคร ในมหาวิทยาลัยราชภัฏกำแพงเพชร</p>	<ul style="list-style-type: none"> - สัมภาษณ์นักศึกษาพิการที่เข้ามาขอรับบริการ ประกอบด้วย เรื่อง สภาพความพิการ บริการที่ต้องการได้รับ และอธิบายถึงเอกสารที่นศ.ต้องจัดส่ง - นักศึกษาพิการยื่นเอกสารภายในระยะเวลาที่กำหนด- - ประชุมทีมงานศูนย์บริการสนับสนุนนักศึกษาพิการ นักศึกษาพิการที่ต้องใช้บริการให้มากรอกแบบขอรับบริการสนับสนุน - เจ้าหน้าที่ศูนย์บริการสนับสนุนนักศึกษาพิการ ประสานงานบุคลากรที่เกี่ยวข้องดำเนินการจัดบริการสนับสนุนตามคำร้องขอในแบบขอรับบริการ - นักศึกษาพิการแจ้งเจ้าหน้าที่ศูนย์บริการสนับสนุนนักศึกษาพิการ ให้ทราบถึงผลการให้บริการสนับสนุนนักศึกษาพิการ 	<ul style="list-style-type: none"> - เสนอหัวหน้างานเพื่อพิจารณาและเห็นชอบ

ขั้นตอนการปฏิบัติงาน (อธิบายโดยละเอียด)



บรรณานุกรม/หรือเอกสารอ้างอิง

พระราชบัญญัติการจัดการศึกษาสำหรับคนพิการ พ.ศ. 2551

ภาคผนวก

ภาคผนวก ก

แบบแสดงความจำนงขอรับเงินอุดหนุนทางการศึกษาสำหรับนิสิต
นักศึกษาพิการ



แบบแสดงความจำนงขอรับเงินอุดหนุนทางการศึกษาสำหรับนิสิตนักศึกษาพิการ
ในระดับอนุปริญาและระดับปริญญาตรี
ประจำปีการศึกษา ๒/๒๕๕๘

(โปรดกรอกข้อความด้วยลายมือบรรจง)

ประวัติส่วนตัว

๑. ชื่อ นาย/นาง/นางสาว.....
(ภาษาอังกฤษ).....
๒. นิสิต/นักศึกษา มหาวิทยาลัย/สถาบัน.....
คณะ.....สาขา.....ชั้นปี.....
ปีการศึกษาที่เข้าศึกษา.....เริ่มรับเงินอุดหนุนทางการศึกษาตั้งแต่ภาคเรียนที่.....ปีการศึกษา.....
ระดับการศึกษา อนุปริญา ปริญญา จำนวนปีของหลักสูตรที่ศึกษา.....ปี
๓. เกิดวันที่.....เดือน.....พ.ศ.....อายุ.....ปี
๔. บัตรประจำตัวประชาชน เลขที่.....
สัญชาติ.....ศาสนา.....
๕. บัตรประจำตัวคนพิการ เลขที่.....ประเภทความพิการ.....
วันออกบัตร.....วันหมดอายุ.....สถานที่ออกบัตร.....
๖. ที่อยู่ปัจจุบัน เลขที่.....หมู่ที่.....ตรอก/ซอย.....ถนน.....
ตำบล/แขวง.....อำเภอ/เขต.....จังหวัด.....
โทรศัพท์.....โทรศัพท์มือถือ.....E-mail.....
๗. ภูมิลำเนา.....
.....
.....
๘. บิดาชื่อ.....นามสกุล.....อายุ.....ปี
อาชีพ.....รายได้เดือนละ.....บาท
ที่อยู่ปัจจุบัน.....
.....โทรศัพท์.....
๙. มารดาชื่อ.....นามสกุล.....อายุ.....ปี
อาชีพ.....รายได้เดือนละ.....บาท
ที่อยู่ปัจจุบัน.....
.....โทรศัพท์.....

๑๐. สถานะการสมรสของบิดามารดา

- | | | |
|---|--|--|
| <input type="checkbox"/> อยู่ด้วยกัน | <input type="checkbox"/> หย่าร้าง | <input type="checkbox"/> แยกกันอยู่ |
| <input type="checkbox"/> มารดาถึงแก่กรรม | <input type="checkbox"/> บิดาถึงแก่กรรม | <input type="checkbox"/> บิดาและมารดาถึงแก่กรรม |
| <input type="checkbox"/> มารดาแต่งงานใหม่ | <input type="checkbox"/> บิดาแต่งงานใหม่ | <input type="checkbox"/> บิดาและมารดาแต่งงานใหม่ |

๑๑. ผู้ปกครองชื่อ.....นามสกุล.....อายุ.....ปี
เกี่ยวข้องเป็น.....อาชีพ.....รายได้เดือนละ.....บาท
ที่อยู่ปัจจุบัน.....
.....โทรศัพท์.....

๑๒. จำนวนพี่น้องร่วมบิดามารดา.....คน จำนวนพี่น้องที่กำลังศึกษาอยู่
คน

๑๓. นิสิต/นักศึกษา ได้กู้เงินจากกองทุนเงินให้กู้ยืมเพื่อการศึกษาหรือไม่

- กู้ยืม เป็นเงินจำนวน.....บาท/ปี
 ไม่ได้กู้ยืม เพราะ.....

ข้าพเจ้าได้แนบสำเนาบัตรประจำตัวคนพิการมาด้วย และขอรับรองว่าข้อความข้างต้นเป็นความจริงทุกประการ

(ลงชื่อ).....ผู้แสดงความจำนง
(.....)
วันที่.....เดือน.....พ.ศ.....

ภาคผนวก ข
แบบฟอร์มขอรับบริการ



KAMPHAENG PHET RAJABHAT
UNIVERSITY

ศูนย์วิจัยและพัฒนาการศึกษาพิเศษ
มหาวิทยาลัยราชภัฏกำแพงเพชร

RCSE

Research and Development Center
for Special Education

แบบฟอร์มขอรับบริการ

งานบริการสนับสนุนนักศึกษาพิการ (Disability Support Service : DSS)

ศูนย์วิจัยและพัฒนาการศึกษาพิเศษ คณะครุศาสตร์

มหาวิทยาลัยราชภัฏกำแพงเพชร

วัน/เดือน/ปี.....

ชื่อ-นามสกุล.....

ชื่อเล่น.....

สาขาวิชา.....คณะ.....

เข้าศึกษา ณ มหาวิทยาลัยราชภัฏกำแพงเพชร ปีการศึกษา.....

เกิดวันที่.....เดือน.....พ.ศ.เชื้อชาติ.....สัญชาติ.....ศาสนา

เบอร์โทรศัพท์นักศึกษา.....

ประเภทความบกพร่อง.....ลักษณะความบกพร่อง.....

ขอรับบริการสนับสนุนจากฝ่ายบริการสนับสนุนนักศึกษาพิการ ดังนี้

1. ด้านบริการวิชาการ

..... บริการล่ามภาษามือ

..... บริการสอนเสริม

..... บริการอ่านข้อสอบ

..... บริการจดคำบรรยาย

..... อื่น ๆ ระบุ.....

2. งานกิจการนักศึกษาพิการ และงานอาชีพ

..... บริการสอนอาชีพ

..... งานทุนการศึกษา

..... งานแนะแนว และบริการให้คำปรึกษา

..... อื่น ๆ ระบุ.....

3. งานเทคโนโลยี สื่อ สิ่งอำนวยความสะดวก

- งานห้องอ่านหนังสือเสียง
- บริการแปลงไฟล์PDF เป็น Microsoft word
- บริการโปรแกรมคอมพิวเตอร์สำหรับคนตาบอดหรือสายตาเลือนราง
- บริการจัดทำเอกสารขยายขนาดตัวอักษร
- บริการบันทึก และสำเนาเทปเสียงการเรียนการสอน
- บริการจัดรูปแบบเอกสาร
- บริการจัดทำ PowerPoint โดยพิมพ์มาเรียบร้อยแล้ว
- บริการอ่านหนังสือ อัดเสียง
- บริการไม้เท้าขาว
- บริการสเลท
- บริการสไตลัส
- อื่น ๆ ระบุ.....

4. งานวิจัย

- บริการสืบค้นงานวิจัย
- บริการให้คำปรึกษาด้านงานวิจัย
- อื่น ๆ ระบุ.....

5. งานอักษรเบรลล์

- งานแปล พิมพ์อักษรเบรลล์
- บริการผลิตเอกสารเบรลล์
- อื่น ๆ ระบุ.....

รายละเอียดเพิ่มเติม

สถานที่ที่จะขอรับบริการ () งาน DSS () อื่นๆ ระบุ.....

วัน/เดือน/ปี ขอรับบริการ..... เวลา.....

จำนวนที่ขอรับบริการ () บริการสิ่งของ จำนวน ชิ้น () บริการอื่น ๆ จำนวน.....บริการ

รายละเอียดบริการที่ขอรับ ระบุ.....

.....

.....

.....

.....

.....

กำหนด () คืน / () สิ้นสุดการให้บริการ วัน/เดือน/ปี.....

ลงชื่อ.....

(.....)

นักศึกษาฝึกการ

วัน/เดือน/ปีที่สมัคร.....

ผลการประชุมเพื่อพิจารณาการให้บริการ

() อนุมัติทุกรายการ

() อนุมัติบางรายการ

รายการที่อนุมัติ ได้แก่

.....
.....
.....

รายการที่ไม่อนุมัติ ได้แก่

.....
.....
.....

() ไม่อนุมัติทุกรายการ เนื่องจาก

.....
.....
.....

ลงชื่อ.....

(นางสาวกัลยารัตน์ มาลาศรี)

นักวิชาการ ประจำศูนย์วิจัยและพัฒนาการศึกษาพิเศษ

วัน/เดือน/ปี.....

ลงชื่อ.....

(ผศ.พัทธนันท์ วงษ์วิษุฒม์)

หัวหน้างานการศึกษาพิเศษ

วัน/เดือน/ปี.....

ภาคผนวก ค
แบบฟอร์มผลการรับบริการของนักศึกษาพิการ



KAMPHAENG PHET RAJABHAT
UNIVERSITY

ศูนย์วิจัยและพัฒนาการศึกษาพิเศษ
มหาวิทยาลัยราชภัฏกำแพงเพชร

RCSE

Research and Development Center
for Special Education

ผลการรับบริการของนักศึกษาพิการ
งานบริการสนับสนุนนักศึกษาพิการ (Disability Support Service : DSS)
ศูนย์วิจัยและพัฒนาการศึกษาพิเศษ คณะครุศาสตร์
มหาวิทยาลัยราชภัฏกำแพงเพชร

วัน/เดือน/ปี.....

ชื่อ-นามสกุล.....

ชื่อเล่น.....

สาขาวิชา..... คณะ.....

เข้าศึกษา ณ มหาวิทยาลัยราชภัฏกำแพงเพชร ปีการศึกษา.....

เกิดวันที่.....เดือน.....พ.ศ.เชื้อชาติ.....สัญชาติ.....

ศาสนา.....

เบอร์โทรศัพท์นักศึกษา.....

ประเภทความบกพร่อง.....ลักษณะความบกพร่อง.....

นักศึกษาขอรับบริการสนับสนุนจากฝ่ายบริการสนับสนุนนักศึกษาพิการ ดังนี้

1. ด้านบริการวิชาการ

.....บริการล่ามภาษามือ

.....บริการสอนเสริม

.....บริการอ่านข้อสอบ

.....บริการจดคำบรรยาย

.....อื่น ๆ ระบุ.....

.....

2. งานกิจการนักศึกษาพิการ และงานอาชีพ

-บริการสอนอาชีพ
 -งานทุนการศึกษา
 -งานแนะแนว และบริการให้คำปรึกษา
 -อื่น ๆ ระบุ.....
-

3. งานเทคโนโลยี สื่อ สิ่งอำนวยความสะดวก

-งานห้องอ่านหนังสือเสียง
-บริการแปลงไฟล์PDF เป็น Microsoft word
-บริการโปรแกรมคอมพิวเตอร์สำหรับคนตาบอดหรือสายตาเลือนราง
-บริการจัดทำเอกสารขยายขนาดตัวอักษร
-บริการบันทึก และสำเนาเทปเสียงการเรียนการสอน
-บริการจัดรูปแบบเอกสาร
- บริการจัดทำ PowerPoint โดยพิมพ์มาเรียบร้อยแล้ว
-บริการอ่านหนังสือ อัดเสียง
-บริการไม้เท้าขาว
-บริการสเลท
-บริการสไตลัส
-อื่น ๆ ระบุ

4. งานวิจัย

-บริการสืบค้นงานวิจัย
 -บริการให้คำปรึกษาด้านงานวิจัย
 -อื่น ๆ ระบุ.....
-

5. งานอักษรเบรลล์

-งานแปล พิมพ์อักษรเบรลล์
 -บริการผลิตเอกสารเบรลล์
 -อื่น ๆ ระบุ.....
-

รายละเอียดเพิ่มเติม

สถานที่ที่จะขอรับบริการ () งาน DSS () อื่นๆ ระบุ.....
วัน/เดือน/ปี ขอรับบริการ..... เวลา.....
จำนวนที่ขอรับบริการ () บริการสิ่งของ จำนวน ชิ้น () บริการอื่น ๆ
จำนวน.....บริการ
รายละเอียดบริการที่ขอรับ ระบุ

.....
.....
.....
กำหนด () คืน / () สิ้นสุดการให้บริการ วัน/เดือน/ปี
.....

ผลการรับบริการ

- () ได้รับความพึงพอใจในการให้บริการ
- () ไม่ได้รับความพึงพอใจในการให้บริการและควรปรับปรุงการให้บริการ

อื่น ๆ ระบุ
.....
.....
.....

ลงชื่อ.....
(.....)
นักศึกษาฝึกการ
วัน/เดือน/ปีที่สมัคร.....

ลงชื่อ.....
(นางสาวกัลยารัตน์ มาลาศรี)
นักวิชาการ ประจำศูนย์วิจัยและพัฒนาการศึกษาพิเศษ
วัน/เดือน/ปี.....

ลงชื่อ.....
(ผศ.พัทธนันท์ วงษ์วิษุตม์)
หัวหน้างานการศึกษาพิเศษ
วัน/เดือน/ปี.....

ภาคผนวก ง
ข้อมูลประวัติ



KAMPHAENG PHET RAJABHAT
UNIVERSITY

ศูนย์วิจัยและพัฒนาการศึกษาพิเศษ

มหาวิทยาลัยราชภัฏกำแพงเพชร

RCSE

Research and Development Center

for Special Education

ข้อมูลประวัตินักศึกษาที่มีความต้องการพิเศษ (พิการ)
งานบริการสนับสนุนนักศึกษาพิการ ศูนย์วิจัยและพัฒนาการศึกษาพิเศษ
คณะครุศาสตร์ มหาวิทยาลัยราชภัฏกำแพงเพชร

รูปถ่าย

1. ข้อมูลด้านส่วนตัว

ชื่อ-นามสกุล.....

ชื่อเล่น.....

สาขาวิชา..... คณะ.....

เข้าศึกษา ณ มหาวิทยาลัยราชภัฏกำแพงเพชร ปีการศึกษา.....

เกิดวันที่.....เดือน.....พ.ศ.เชื้อชาติ.....สัญชาติ.....ศาสนา.....

เบอร์โทรศัพท์นักศึกษา.....

บิดาชื่อ.....นามสกุล.....

มารดาชื่อชื่อ.....นามสกุล.....

ผู้ปกครองชื่อ.....นามสกุล.....

เบอร์โทรศัพท์ผู้ปกครอง.....

ที่อยู่ตามภูมิลำเนา.....

.....

โทรศัพท์.....

ที่อยู่ปัจจุบัน.....

.....

โทรศัพท์.....

การจดทะเบียนคนพิการ ไม่จด ยังไม่จด จดแล้ว

ทะเบียนเลขที่.....

ประเภทความบกพร่อง.....ลักษณะความบกพร่อง.....

ปัจจุบันพักอยู่กับ บิดาและมารดา บิดา มารดา อื่นๆ

(ระบุ).....

ลักษณะของที่อยู่ บ้านส่วนตัว บ้านเช่า หอพัก ห้องเช่า

อื่นๆ (ระบุ).....

นักศึกษาเดินทางมามหาวิทยาลัยโดย รถประจำทาง เดิน อื่นๆ(ระบุ).....

ใช้ระยะเวลาเดินทาง.....นาที

นักศึกษาได้รับค่าใช้จ่ายจาก.....เป็นเงิน.....บาท/วัน, เดือน อื่นๆ

(ระบุ).....

ค่าพาหนะเดินทางไป-กลับ.....บาท/วัน ค่าอาหารเช้า-กลางวัน.....บาท/วัน

อื่นๆ.....

เพื่อนในมหาวิทยาลัยที่นักศึกษาสนิทมากที่สุด

ชื่อ-นามสกุล.....เป็นนักศึกษา

สาขาวิชา.....คณะ.....

เบอร์โทรศัพท์.....

เพื่อนที่อยู่ใกล้เคียงหรือรู้จักบ้านของนักศึกษา ชื่อ-นามสกุล.....

เป็นนักศึกษาสาขาวิชา.....คณะ.....เบอร์โทรศัพท์.....

2. ข้อมูลด้านครอบครัว

ผู้ทำหน้าที่เป็นผู้ปกครอง คือ บิดา มารดา ผู้อื่นซึ่งเกี่ยวข้องกันเป็น.....

ที่อยู่ผู้ปกครอง.....โทรศัพท์.....

ปัจจุบันบิดามารดา อยู่ด้วยกัน หย่าร้าง แยกกันอยู่เพราะ.....

บิดาถึงแก่กรรม มารดาถึงแก่กรรม อื่นๆ ระบุ.....

ภาระหนี้สินของครอบครัว มี ไม่มี

ครอบครัวของนักศึกษามีสมาชิกทั้งหมด.....คน ประกอบด้วย.....

นักศึกษามีพี่น้องร่วมบิดาเดียวกัน.....คน ต่างบิดา.....คน ต่างมารดา.....คน

โดยมีพี่น้องร่วมบิดามารดาเดียวกันเรียงลำดับดังนี้ (รวมตัวนักศึกษาด้วย)

ชื่อ - นามสกุล	อายุ (ปี)	การศึกษา	อาชีพ/ตำแหน่ง	รายได้/เดือน	สถานศึกษาหรือที่ทำงาน	สถานภาพ

3. ข้อมูลด้านการศึกษา

3.1 ระดับผลการเรียน

ในปีการศึกษาที่ 1 /.....

ภาคเรียนที่ 1.....ภาคเรียนที่ 2.....

ในปีการศึกษาที่ 2 /.....

ภาคเรียนที่ 1.....ภาคเรียนที่ 2.....

ในปีการศึกษาที่ 3 /.....

ภาคเรียนที่ 1.....ภาคเรียนที่ 2.....

ในปีการศึกษาที่ 4 /.....

ภาคเรียนที่ 1.....ภาคเรียนที่ 2.....

ในปีการศึกษาที่ 5 /..... (เฉพาะหลักสูตร 5 ปี)

ภาคเรียนที่ 1.....ภาคเรียนที่ 2.....

3.2 เจตคติต่อวิชาเรียน

วิชาที่ชอบเรียน

1)..... 2).....

3)..... 4).....

วิชาที่ไม่ถนัด

1)..... 2).....

3)..... 4).....

วิชาที่เรียนได้ดี

1)..... 2).....

3)..... 4).....

3.3 ความสามารถอื่นๆ

ความสามารถที่มี

1)..... 2).....

3)..... 4).....

ผลงานดีเด่น

1)..... 2).....

3)..... 4).....

3.4 รางวัล / ทูนาการศึกษา

ปีการศึกษา	รางวัล	ทูนาการศึกษา

3.5 ข้อมูลด้านการศึกษา

- ไม่เคยได้รับการศึกษา / บริการทางการศึกษา
- เคยได้รับการศึกษา / บริการทางการศึกษา (ระดับชั้นก่อนประถมศึกษา)
- ศูนย์การศึกษาพิเศษ
ระดับ พ.ศ.
- โรงเรียนเฉพาะความพิการ.....
ระดับ พ.ศ.
- โรงเรียนเรียนร่วม.....
ระดับ พ.ศ.
- การศึกษาด้านอาชีพ.....
ระดับ พ.ศ.
- การศึกษานอกระบบ.....
ระดับ พ.ศ.
- การศึกษาตามอัธยาศัย.....
ระดับ พ.ศ.
- อื่น ๆ.....
ระดับ พ.ศ.

- เคยได้รับการศึกษา / บริการทางการศึกษา (ระดับชั้นประถมศึกษา)
- ศูนย์การศึกษาพิเศษ
ระดับ พ.ศ.
- โรงเรียนเฉพาะความพิการ.....
ระดับ พ.ศ.
- โรงเรียนเรียนร่วม.....
ระดับ พ.ศ.
- การศึกษาด้านอาชีพ.....
ระดับ พ.ศ.
- การศึกษานอกระบบ.....
ระดับ พ.ศ.
- การศึกษาตามอัธยาศัย.....
ระดับ พ.ศ.
- อื่น ๆ
ระดับ พ.ศ.
- เคยได้รับการศึกษา / บริการทางการศึกษา (ระดับชั้นมัธยมศึกษา)
- ศูนย์การศึกษาพิเศษ
ระดับ พ.ศ.
- โรงเรียนเฉพาะความพิการ.....
ระดับ พ.ศ.

- โรงเรียนเรียนร่วม.....
ระดับ พ.ศ.
- การศึกษาด้านอาชีพ.....
ระดับ พ.ศ.
- การศึกษานอกระบบ.....
ระดับ พ.ศ.
- การศึกษาตามอัธยาศัย.....
ระดับ พ.ศ.
- อื่น ๆ
ระดับ พ.ศ.

4. ข้อมูลด้านสุขภาพ

นักเรียนมีเลือดหมู.....มีตำหนิที่เห็นชัดเจนคือ.....สีผิว.....
โรคประจำตัวที่เป็น.....วิธีแก้ไขเมื่อเกิดอาการคือ.....
โรคภูมิแพ้ที่เป็นคือ.....แพ้ยา.....ยาที่ใช้ประจำ.....
นักเรียนมีสายตา ปกติ สายตาสั้น สายตาเอียง
 อื่นๆ ระบุ.....
นักเรียนสวมแว่นตา ใช่ ไม่ใช่
นักเรียนเคยป่วยหนักหรือเคยประสบอุบัติเหตุรุนแรงถึงขั้นเข้าโรงพยาบาล
ดังนี้.....เมื่อ พ.ศ.

ลงชื่อ.....
(.....)

นักศึกษา

วัน/เดือน/ปีที่สมัคร.....

ลงชื่อ.....

(นางสาวกัลยารัตน์ มาลาศรี)

นักวิชาการ ประจำศูนย์วิจัยและพัฒนาการศึกษาพิเศษ
วัน/เดือน/ปี.....

ลงชื่อ.....

(ผศ.พัทธนันท์ วงษ์วิษุตม์)

หัวหน้างานการศึกษาพิเศษ

วัน/เดือน/ปี.....

ภาคผนวก จ
ข้อมูลทางการศึกษา



KAMPHAENG PHET RAJABHAT
UNIVERSITY

ศูนย์วิจัยและพัฒนาการศึกษาพิเศษ มหาวิทยาลัยราชภัฏกำแพงเพชร

RCSE

Research and Development Center
for Special Education

ข้อมูลทางด้านประวัติทางการศึกษา

คำชี้แจง

ข้อมูลทางด้านประวัติทางการศึกษานี้เป็นข้อมูลทางการศึกษาของนักศึกษาที่มีความต้องการพิเศษ (พิการ) เป็นรายบุคคลตลอดระยะเวลาการศึกษา ในมหาวิทยาลัยราชภัฏกำแพงเพชร ซึ่งข้อมูลฉบับนี้จัดทำขึ้นโดยมีวัตถุประสงค์เพื่อศึกษาพัฒนาการทางการเรียนของผู้เรียน อันจะทำให้ทราบถึงจุดเด่น จุดด้อยของผู้เรียนในรายวิชาต่าง ๆ อันจะนำไปสู่แนวทางการแก้ไขปัญหา และการให้ความช่วยเหลือแก่ผู้เรียนที่มีความต้องการพิเศษ (พิการ) ตลอดจนเพื่อให้สอดคล้องกับยุทธศาสตร์การจัดการศึกษาสำหรับนักศึกษาพิการในระดับอุดมศึกษาของ สำนักงานคณะกรรมการการอุดมศึกษา ตามเจตนารมณ์ของรัฐธรรมนูญแห่งราชอาณาจักรไทย พ.ศ. 2550 พระราชบัญญัติการศึกษาแห่งชาติ พ.ศ. 2542 และที่แก้ไขเพิ่มเติม (ฉบับที่ 2) พ.ศ.2545 และพระราชบัญญัติการจัดการศึกษาสำหรับคนพิการ พ.ศ. 2551

ข้อมูลส่วนตัว

ชื่อนักศึกษา นามสกุล ชื่อเล่น.....
โปรแกรมวิชา คณะ.....
รหัสประจำตัวนักศึกษา..... ระดับ.....
เลขที่บัตรประจำตัวประชาชน.....
วัน/เดือน/ปีเกิด
ประเภทความพิการ
ลักษณะความพิการ
เบอร์โทรศัพท์

ลงชื่อ.....
(.....)
นักศึกษาผู้เข้ารับบริการ
ลงวันที่.....

ข้อมูลทางการศึกษา

รายวิชาที่ศึกษาในปีการศึกษาที่ ชั้นปี

ภาคเรียนที่ / 25.....

รายวิชาที่

ศึกษา.....

รหัสวิชา.....หน่วยกิต

.....

อาจารย์ผู้สอน.....

ความสามารถในการเรียนรู้ในรายวิชานี้

.....

.....

.....

.....

.....

จุดด้อย/ข้อบกพร่องในการเรียนวิชานี้

.....

.....

.....

.....

.....

แนวทางการให้ความช่วยเหลือในการเรียนวิชานี้

.....

.....

.....

.....

.....

ระดับผลการเรียนรายวิชาดังกล่าวข้างต้น

ระดับผลการเรียนรวมภาคเรียนที่ / 25..... เกรตเฉลี่ย

ลงชื่อ.....

(นางสาวกัลยารัตน์ มาลาศรี)

นักวิชาการประจำศูนย์วิจัยและพัฒนาการศึกษาพิเศษ

วัน/เดือน/ปี.....

ลงชื่อ.....

(ผศ.พัทธนันท์ วงษ์วิษุฒม์)

หัวหน้างานการศึกษาพิเศษ

วัน/เดือน/ปี.....

ประวัติผู้เขียน

ชื่อ - ชื่อสกุล นางสาวกัลยารัตน์ มาลาศรี
วันเดือนปีเกิด 23 กันยายน 2530
สถานที่เกิด บ้านเลขที่ 96 หมู่ 10 ตำบลวังชะโอน อำเภอบึงสามัคคี จังหวัดกำแพงเพชร
ที่อยู่ บ้านเลขที่ 96 หมู่ 10 ตำบลวังชะโอน อำเภอบึงสามัคคี จังหวัดกำแพงเพชร
สถานที่ทำงาน ศูนย์วิจัยและพัฒนาการศึกษาพิเศษ คณะครุศาสตร์ มหาวิทยาลัยราชภัฏ
กำแพงเพชร
69 หมู่ที่ 1 ตำบลนครชุม อำเภอเมือง จังหวัดกำแพงเพชร 62000
ประวัติการศึกษา **ปริญญาตรี** สาขาวิชาการศึกษาพิเศษ คณะครุศาสตร์ มหาวิทยาลัยราชภัฏ
กำแพงเพชร
ปริญญาโท สาขาวิชาบริหารการศึกษา มหาวิทยาลัยพิษณุโลก

